

广东省高等职业教育
质量年度报告
(2016)

广东省教育厅

注：本报告由广东省教育厅总体策划和全程指导、顺德职业技术学院主要执笔、广东轻工职业技术学院提供重要数据资料支持、全省高职院校大力配合，共同完成。

目 录

亮点.....	- 1 -
1 发展概况.....	- 1 -
1.1 政策定位：服务经济社会以及学生全面发展.....	- 2 -
1.1.1 坚持立德树人，服务学生全面发展.....	- 2 -
1.1.2 坚持改革开放，服务产业转型升级.....	- 2 -
1.2 规模发展：基本适应广东经济总量发展需要.....	- 2 -
1.2.1 招生规模相对稳定，报到率有所提高.....	- 3 -
1.2.2 民办高校发展迅速，办学格局不断完善.....	- 4 -
1.3 结构调整：更加适应广东现代产业发展需要.....	- 5 -
1.3.1 高职院校类型结构进一步优化.....	- 5 -
1.3.2 高职院校专业结构更为适应产业结构.....	- 6 -
1.4 条件改善：更加适应人才培养转型升级需要.....	- 8 -
1.4.1 经费收入来源稳定，政府投入显著增加.....	- 8 -
1.4.2 教学改革与仪器设备采购支出增长显著.....	- 9 -
1.4.3 校舍面积和教学行政用房面积稳步增长.....	- 10 -
1.4.4 教学资源不断丰富，教辅资源和设施有效改善.....	- 11 -
2 学生发展.....	- 12 -
2.1 面向人人.....	- 13 -
2.1.1 多途径招生为中低收入家庭青年提供受教育机会.....	- 13 -
2.1.2 多形式奖助支持更多有志青年积极实现求学梦想.....	- 14 -
2.1.3 多渠道建设有效丰富校园生活提振学子人生自信.....	- 14 -
2.1.4 大规模组织各类实践活动展示时代青年精神风貌.....	- 16 -
2.2 技能发展.....	- 17 -
2.2.1 资格证书获取比例增长显著.....	- 17 -
2.2.2 各类竞赛获奖数量再创新高.....	- 17 -
2.2.3 学生及雇主满意度不断提升.....	- 17 -
2.2.4 学生进修深造途径更为多元.....	- 22 -
2.3 促进就业.....	- 22 -
2.3.1 毕业生就业流向符合人才培养定位.....	- 22 -
2.3.2 毕业生收入大幅高出全国平均水平.....	- 23 -
2.3.3 毕业生就业对口率及职业发展良好.....	- 24 -
2.3.4 毕业生自主创业比例显著高过全国.....	- 25 -
3 教学改革.....	- 26 -
3.1 产教融合：特色渐显助力转型升级.....	- 27 -
3.1.1 创新体制机制，全面深化产教融合.....	- 28 -
3.1.2 强化科技服务，全程优化产教融合.....	- 31 -
3.1.3 瞄准国际水平，全力升级产教融合.....	- 33 -
3.2 标准研制：一体衔接完善体系建设.....	- 35 -
3.2.1 “能力核心、系统培养”推进职教标准研制.....	- 35 -
3.2.2 “专本衔接、纵向贯通”完善现代职教体系.....	- 36 -
3.3 国际合作：战略推进配合经济发展.....	- 37 -
3.3.1 持续加强人员国际交流.....	- 38 -

3.3.2 稳步深化机构国际合作.....	- 38 -
3.3.3 有序推进学历国际认可.....	- 39 -
3.3.4 积极鼓励国际标准引入.....	- 39 -
3.3.5 大力支持国际产业跟随.....	- 39 -
3.4 模式探索：多元试点持续深化改革.....	- 40 -
3.4.1 有效扩大现代学徒试点.....	- 40 -
3.4.2 积极探索完全学分改革.....	- 42 -
3.4.3 继续推进探索小班教学.....	- 43 -
3.4.4 联盟推进校校协同育人.....	- 43 -
3.5 专业建设：结构优化品牌建设并重.....	- 45 -
3.5.1 结构调整更好对接产业需求.....	- 45 -
3.5.2 内涵夯实有效提升培养质量.....	- 46 -
3.6 “互联网+”：推动教育教学深度变革.....	- 47 -
3.6.1 “互联网+管理”，智慧校园升级院校治理.....	- 47 -
3.6.2 “互联网+课程”，信息技术实现课程扩容.....	- 48 -
3.6.3 “互联网+实训”，虚拟仿真助力实践教学.....	- 49 -
3.7 强师工程：统筹推进着重能力提升.....	- 49 -
3.7.1 资金统筹加强培养成效管理.....	- 49 -
3.7.2 德能并重鼓励引才渠道多元.....	- 50 -
3.8 创业教育：依托专业突出能力培育.....	- 51 -
3.8.1 改革培养模式，突出创新创业能力目标.....	- 51 -
3.8.2 加强成果孵化，突出职教真刀真枪特点.....	- 52 -
4 政策保障.....	- 53 -
4.1 加强顶层设计，做好统筹谋划.....	- 54 -
4.2 深化综合改革，加快体系建设.....	- 54 -
4.3 履行政府责任，落实经费保障.....	- 55 -
4.4 推进“创新强校”，促进改革发展.....	- 55 -
4.5 健全质保机制，提高培养质量.....	- 55 -
5 服务贡献.....	- 57 -
5.1 人才支撑推动区域发展.....	- 58 -
5.2 技术积累加速产业升级.....	- 59 -
5.3 技艺传承弘扬岭南文化.....	- 61 -
5.4 资源辐射服务学习社会.....	- 62 -
6 面临挑战.....	- 65 -
6.1 经济社会对优质高职教育的旺盛需求与优质高职教育资源不足之间存在矛盾.....	- 66 -
6.1.1 问题：优质教育资源不足.....	- 66 -
6.1.2 对策：加强供给侧改革.....	- 66 -
6.2 改革实践对高职理论指导的急切渴望与高职理论研究相对滞后之间存在矛盾.....	- 67 -
6.2.1 问题：理论研究难以有效指导改革实践.....	- 67 -
6.2.2 对策：整合资源加大支持力求取得突破.....	- 67 -
附表.....	- 68 -
附表 1：2013 届、2014 届广东省高职院校计分卡.....	- 69 -
附表 2：2013 届、2014 届广东省高职院校各专业大类毕业一年后月收入.....	- 69 -

附表 3：资源表.....	- 70 -
附表 4：服务贡献表.....	- 70 -
附表 5：落实政策表.....	- 71 -

典型案例

【典型案例 1】顺应产业升级需要，中德合作加强工业机器人专业建设.....	- 8 -
【典型案例 2】海内外名家进校园，开阔学生视野.....	- 14 -
【典型案例 3】顺德职业技术学院学子刷新吉尼斯世界纪录.....	- 15 -
【典型案例 4】多所高职院校大学生假期实践产生良好社会反响.....	- 16 -
【典型案例 5】深圳信息职业技术学院毕业生自主创业获得百万天使投资.....	- 25 -
【典型案例 6】专业对接产业，学校配合园区发展.....	- 29 -
【典型案例 7】依托职教集团，实现混合所有制办学.....	- 30 -
【典型案例 8】中山职业技术学院与产业镇合作建立产业学院.....	- 30 -
【典型案例 9】协同助力禽类养殖技术升级.....	- 32 -
【典型案例 10】协同促进科技成果转化.....	- 33 -
【典型案例 11】协同推进家具制造技术升级.....	- 33 -
【典型案例 12】阳江职业技术学院建成国际先进水平五金刀剪模具精密加工平台.....	- 34 -
【典型案例 13】粤德合作阳江职业教育与培训基地建成.....	- 34 -
【典型案例 14】制定广东机电职教集团人才培养与使用标准.....	- 36 -
【典型案例 15】灵活学制探索专本衔接培养.....	- 36 -
【典型案例 16】垦区产业到哪里，学校服务到哪里.....	- 39 -
【典型案例 17】招生即招工，校企协同培养现代学徒.....	- 41 -
【典型案例 18】现代学徒制培养信息技术类人才.....	- 41 -
【典型案例 19】龙狮传人培养 现代学徒显身手.....	- 42 -
【典型案例 20】借鉴美国 DQP 理论，推进“基于学习成果”导向的学分制改革.....	- 42 -
【典型案例 21】开展小班教学，落实“二元制”职教理念.....	- 43 -
【典型案例 22】校际借力满足产业急需.....	- 43 -
【典型案例 23】校校联盟提升培养能力.....	- 44 -
【典型案例 24】对接粤港澳综合交通运输体系，调整优化专业结构.....	- 46 -
【典型案例 25】“4+1”工场，培养软件技术工程化人才.....	- 46 -
【典型案例 26】顺德职业技术学院推进学生全生命周期 ERP 管理.....	- 47 -
【典型案例 27】互联网+，实现《离心泵维护检修技术》精品资源共享.....	- 48 -
【典型案例 28】虚拟现实技术引领测绘行业新发展.....	- 49 -
【典型案例 29】实施青年教师“学徒制”.....	- 50 -
【典型案例 30】校企联合建立双师工作室，强化提升教师能力.....	- 50 -
【典型案例 31】开设创业“先锋班”，柔性管理培养创新创业能力.....	- 51 -
【典型案例 32】成立创业学院，孵化大批创新创业项目.....	- 52 -
【典型案例 33】强化应用研发，服务特区发展.....	- 60 -
【典型案例 34】立足民航发展，推动标准建设.....	- 60 -
【典型案例 35】基于实践问题，服务水利建设.....	- 60 -
【典型案例 36】保存、传承、创新，弘扬岭南舞蹈、粤剧文化.....	- 61 -
【典型案例 37】扩大非遗宣传，增进社会认知.....	- 61 -

【典型案例 38】建立社会创新基地，推进社会治理改革.....	- 63 -
【典型案例 39】服务社区进村入户，全民修身落地生根.....	- 63 -
【典型案例 40】政校联办“村官大专班”	- 63 -

图 示

图 1：2006-2014 年广东省高职院校在校生数与全省 GDP 总量走势图.....	- 3 -
图 2：2014、2015 年广东省高职院校计划招生、实际录取和报到人数（人）	- 3 -
图 3：2014、2015 年广东省高职院校录取率和报到率比较图（%）	- 4 -
图 4：2014、2015 年广东省公民办高职院校在校生规模比较（人）	- 4 -
图 5：2015 年广东省不同类型高职院校数（所）	- 5 -
图 6：2014、2015 年广东省不同类型高职院校在校生占比比较（%）	- 6 -
图 7：2014、2015 年广东省不同类型高职院校在校生校均规模变化图（人）	- 6 -
图 8：2014、2015 年广东省高职教育专业及专业方向变化图.....	- 7 -
图 9：2013、2014 年广东省高职院校经费收入构成变化图（万元）	- 9 -
图 10：2013、2014 年广东省高职院校经费支出情况（万元）	- 9 -
图 11：2015 年广东省高职院校各类教学行政用房占比（%）	- 11 -
图 12：2015 年广东省公办高职院校学生满意度二级指标图.....	- 18 -
图 13：2015 年广东省民办高职院校学生满意度二级指标图.....	- 18 -
图 14：2015 年广东省雇主对高职毕业生分项及总体满意度.....	- 20 -
图 15：2015 年广东省高职毕业生岗位表现力满意度.....	- 20 -
图 16：广东省 2015 届高职毕业生流向图（%）	- 22 -
图 17：广东省高职院校 2014 届毕业生基于产业大类的专业就业率（%）	- 24 -
图 18：广东省高职院校 2014 届毕业生不同产业大类的专业对口率（%）	- 24 -
图 19：广东省高职院校 2015 届毕业生就业企业类别构成情况（%）	- 23 -
图 20：广东省高职院校 2014 届毕业生创业率（%）	- 25 -
图 21：2015 年广东省高职院校首批品牌专业和特色专业对应产业分布图（个）	- 45 -
图 22：2015 年广东省高职院校毕业生就业流向（%）	- 58 -

表 格

表 1：2014、2015 年广东省高职教育专业及专业方向变化表（个）	- 7 -
表 2：2015 年广东省普通高职招生录取基本情况.....	- 13 -
表 3：2015 年“丽湖大讲堂”主要讲座一览表.....	- 14 -
表 4：2015 年广东省高职院校学生社团及学生参与情况.....	- 16 -
表 5：2015 年广东省高职专业大类满意度排名表.....	- 19 -
表 6：广东省 2014、2015 年高职院校毕业生行业大类雇主满意度排名情况.....	- 21 -
表 7：2015 年广东省高职院校学生奖助学金发放情况.....	- 14 -
表 8：2012 届、2013 届、2014 届广东省高职院校计分卡.....	- 23 -
表 9：2012 届、2013 届、2014 届广东省高职院校各专业大类毕业一年后月收入（元）	- 23 -
表 10：2013、2014 年广东省高职院校教学经费支出及专项经费基本情况.....	- 27 -
表 11：2014、2015 年广东省高职院校产学合作基本情况.....	- 28 -
表 12：中山火炬职业技术学院专业（群）与园区产业（群）及企业对接情况.....	- 29 -

表 13：2015 年广东省高职院校协同创新建设情况.....	- 32 -
表 14：2014、2015 年广东省高职院校国际化发展概况.....	- 37 -
表 15：2014、2015 年广东省高职院校毕业生就业情况（人）	- 59 -
表 16：2014、2015 年广东省高职院校服务区域技术技能积累情况.....	- 59 -
表 17：204、2015 年广东省高职院校服务区域学习型社会建设情况.....	- 62 -

亮

点

2015 年是十二五规划的收官之年，也是广东省职业教育贯彻落实《国务院关于加快发展现代职业教育的决定》（国发〔2014〕19 号）和全国职业教育工作会议精神的重要一年。这一年里，广东省高职教育深入贯彻党的十八大和十八届三中、四中、五中全会精神，认真落实全国职业教育工作会议精神，以创建现代职业教育综合改革试点省为统领，以服务创新驱动发展战略为导向，不断深化人才培养模式改革，高职院校办学水平和服务经济社会发展能力有了显著提升。

1. 高职教育规模持续增长，2015 年在校生**规模全国第 1**。
2. 政府投入稳步提高，财政专项投入较上一年度增长 **12%**。
3. 毕业生收入大幅高出全国平均水平，半年后**月均收入 3532 元**。
4. 高职院校科技开发能力有效增强，横向科研课题到账经费 **9511 万元**，技术服务收入 **12500 万** 元。
5. 高职教育面向人人，**51.35%**的高职在校生为社会中低收入家庭子弟。
6. 现代学徒制改革试点院校数全国**第 1**，**19 所**高职院校**51 个**专业试点现代学徒培养，2015 年实际录取 **1301** 人。
7. 标准研制全国领先，**3 批 74 个**专业开展现代职业教育专业教学标准和课程标准研制工作，投入经费超过 **1000 万** 元。

发

展

概

况

1.1 政策定位：服务经济社会以及学生全面发展

1.1.1 坚持立德树人，服务学生全面发展

以邓小平理论、“三个代表”重要思想、科学发展观、社会主义核心价值观为指导，坚持以立德树人为根本、服务发展为宗旨、促进就业为导向，积极培养具有高度社会责任感和强烈历史使命感的高素质技术技能人才，服务于广东省社会经济发展，尤其是为区域产业结构升级提供必需的人才资源、智力支持及技术服务等。

1.1.2 坚持改革开放，服务产业转型升级

贯彻落实《国务院关于加快发展现代职业教育的决定》（国发〔2014〕19号）和职业教育工作会议精神，深入实施国家和省中长期教育改革发展规划纲要，加快现代职业教育体系建设，在广东产业转型的关键阶段，主动适应技术进步和生产方式变革的新要求以及社会公共服务的新需要，加强政府统筹，深化体制机制改革，深化校企合作、产教融合，通过高等职业教育的大力发展、创新发展，提升广东省人力资源素质，为广东省实现“三个定位、两个率先”^①总目标提供动力源泉和重要支撑。

1.2 规模发展^②：基本适应广东经济总量发展需要

截至2015年底，广东省独立设置高职院校的全日制高职在校生规模70.96万人，比2014年增加48132人，增幅7.3%，高等职业教育规模全国第一。校均规模较2014年增长392人，增幅4.6%。与广东经济总量变化情况比较，近十年来广东省高职教育的规模变化与广东省经济总量变化的趋势基本一致，随着高职教育的结构逐步优化，质量逐步提升，高职教育服务广东经济发展的能力日益增强。

^① “三个定位，两个率先”是习近平总书记在2012年末视察广东时提出的殷切期望：广东要努力成为发展中国特色社会主义的排头兵、深化改革开放的先行地、探索科学发展的实验区，为率先全面建成小康社会、率先基本实现社会主义现代化而奋斗。

^② 本报告数据，除特别注明外，均来自于2013-2014学年、2014-2015学年高职院校人才培养状态数据平台及各校提交的质量年报相关数据，报告中“2014年”指“2013-2014学年”，“2015年”指“2014-2015学年”。其中，2014-2015学年包括79所高职院校数据（广东省独立设置高职院校数量81所），2013-2014学年包括77所高职院校数据，生均值计算采用的是对应学年的全日制高职在校生数。

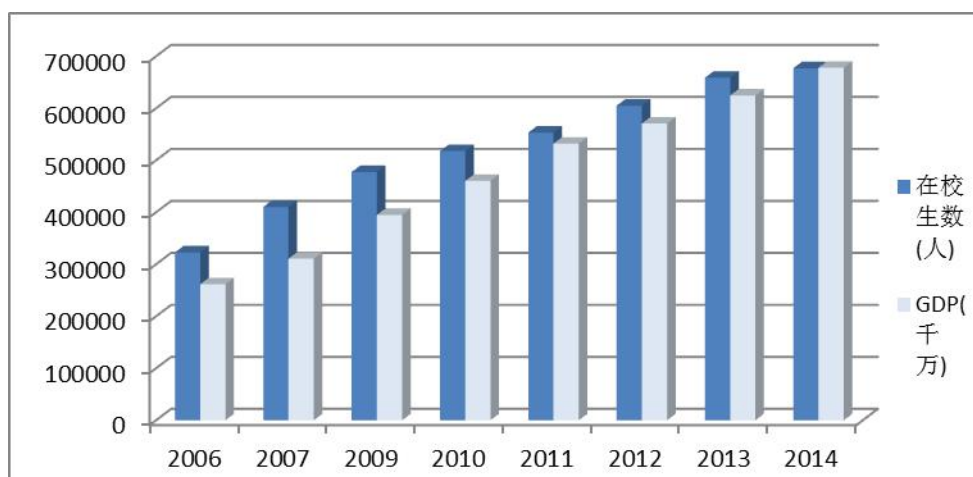


图 1：2006-2014 年广东省高职院校在校生数与全省 GDP 总量走势图

数据来源：广东省 GDP 数据、广东省高职院校在校生数均来自广东省统计信息网。

1.2.1 招生规模相对稳定，报到率有所提高

2015 年，广东省高职院校实际招生专业 384 个，比 2014 年增加 18 个；计划招生数 27.6 万人，录取人数 30.2 万人，实际报到人数 24.5 万人，与 2014 年相比，招生规模基本稳定。

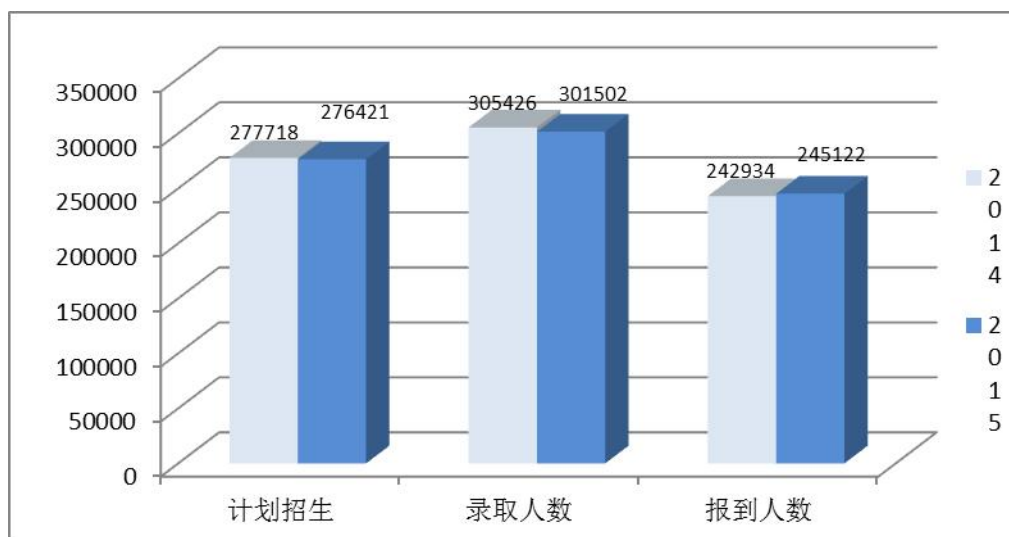


图 2：2014、2015 年广东省高职院校计划招生、实际录取和报到人数（人）

招生录取率略有降低，但报到率则有比较明显的提升。2015 年，广东省高职院校招生录取率为 109.07%，略低于 2014 年，报到率为 81.3%，略高于 2014 年（1.8%），如图 3 所示。

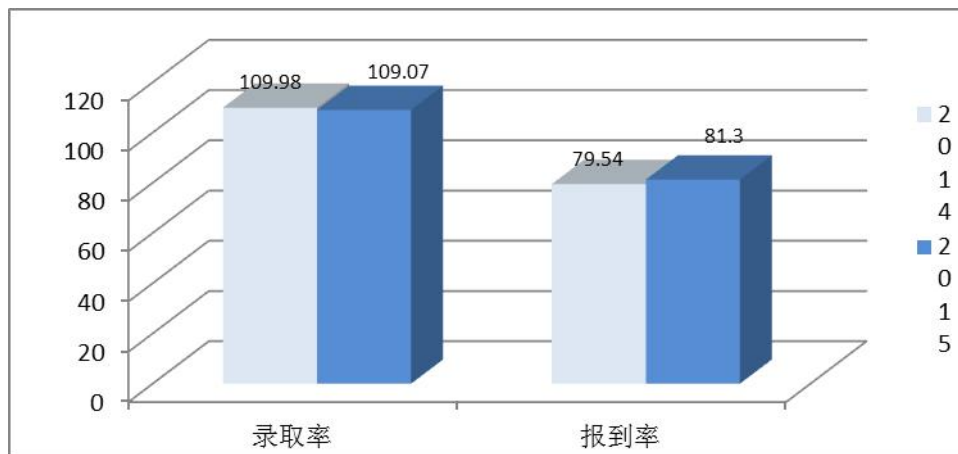


图 3：2014、2015 年广东省高职院校录取率和报到率比较图（%）

1.2.2 民办高校发展迅速，办学格局不断完善

2015 年，广东省民办高职教育发展迅速。截止 2015 年底，全省民办高职院校 27 所，占高职院校总数的比例为 34%，全日制高职在校生数 21.56 万人，比 2014 年增长 16.8%，占全日制高职教育在校生总数的比例达 30%；校均在校生数 8281 人，比 2014 年增长 1183 人，增幅为 16.7%。同期公办高职院校在校生规模增长仅 3.6%，总数达 49.13 万人，校均规模增加仅 305 人，由 9484 增长至 9789 人。表明民办高职院校规模持续扩大，办学效益不断提高。

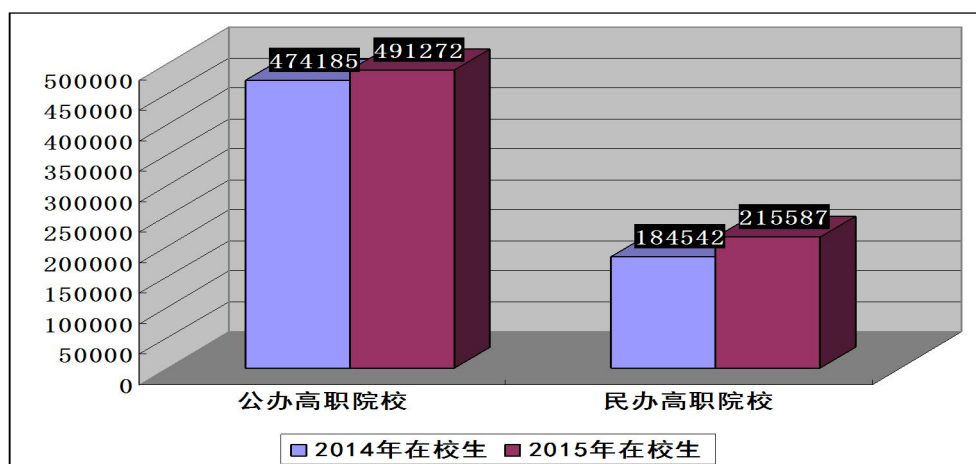


图 4：2014、2015 年广东省公民办高职院校在校生规模比较（人）

1.3 结构调整：更加适应广东现代产业发展需要

根据《广东省现代职业教育体系建设规划（2015-2020 年）》（粤教改办〔2015〕11 号），全省高职教育进一步适应经济发展方式转变和产业结构调整的新要求，基本形成了适应广东现代产业发展需要的高职教育结构。

1.3.1 高职院校类型结构进一步优化

广东省高职教育呈现出以综合性高职院校为主体，其他类型高职院校多元发展的结构特点。

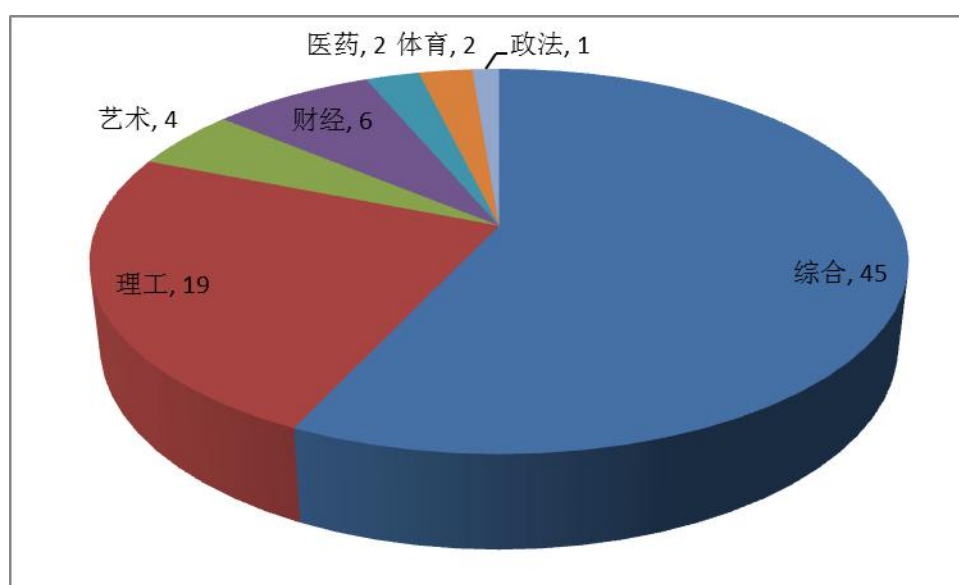


图 5：2015 年广东省不同类型高职院校数（所）

综合性高职院校全日制在校生数 39.32 万人，占全日制在校生总数比例为 55.63%；理工类高职院校全日制在校生 22.23 万人，占全日制在校生比例为 31.45%。艺术类、财经类高职院校全日制在校生所占比例都有一定程度的增加。

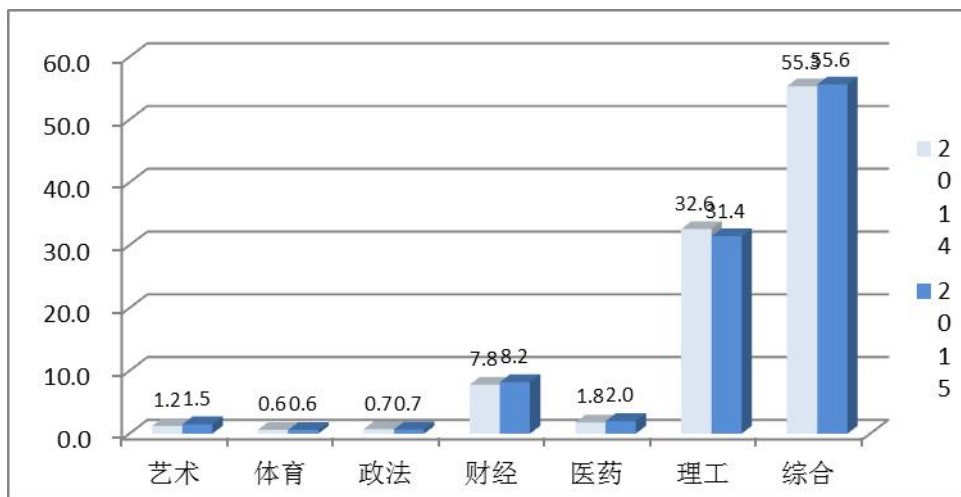


图 6：2014、2015 年广东省不同类型高职院校在校生占比比较 (%)

不同类型高职院校的校均规模均有一定增长，其中，财经类、医药类、艺术类校均规模增长较快。

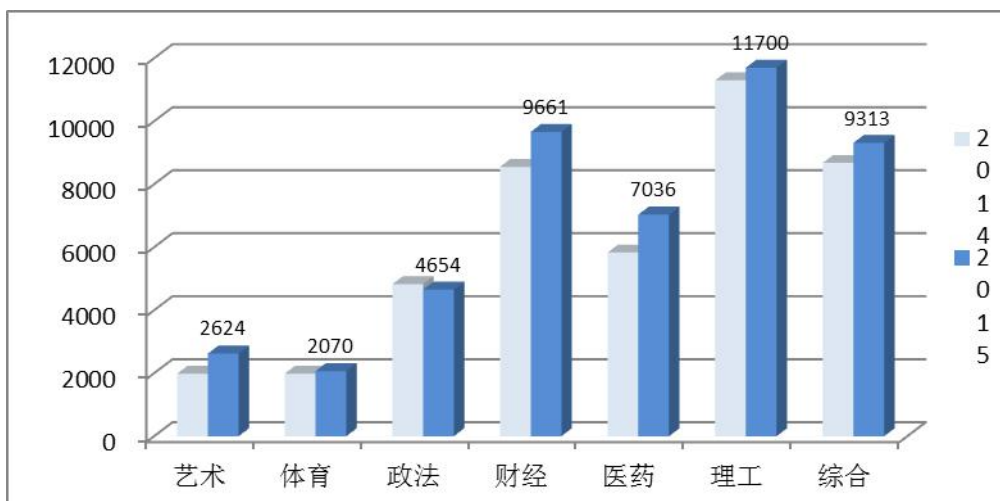


图 7：2014、2015 年广东省不同类型高职院校在校生校均规模变化图 (人)

1.3.2 高职院校专业结构更为适应产业结构

2015 年，广东省通过撤销、新建、合并及重点与特色专业建设等方式，继续调整并优化专业结构，逐步构建了与区域社会经济发展相适应，符合产业转型升级需求的专业布局。2015 年，全省高职院校共设置专业 441 个，比 2014 年增加 45 个，其中，第二、三产业专业设置数增加较快，分别增加 14、15 个；全省设置专业方向 1494 个，比 2014 年减少 3 个，新增专业方向主要分布于第二产业（29 个）。

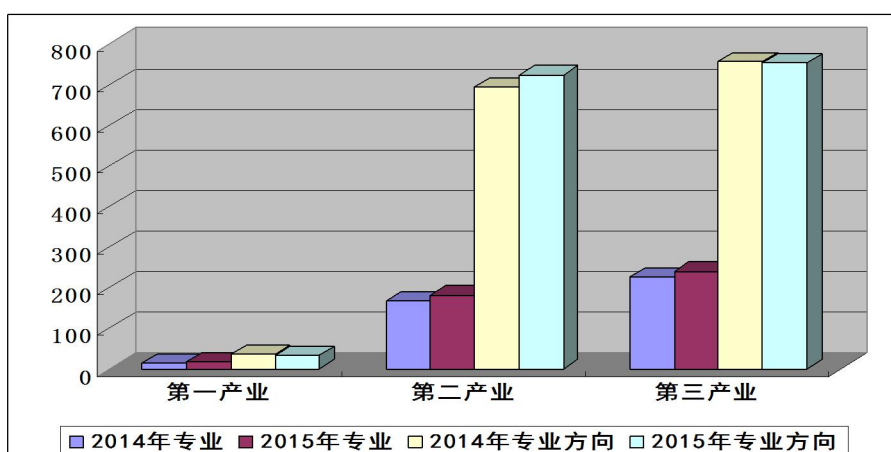


图 8: 2014、2015 年广东省高职教育专业及专业方向变化图

2015 年，全省高职院校新增专业主要分布于艺术设计大类、交通运输、材料能源及制造等 11 个大类；新增专业方向主要分布于制造、财经、电子信息等 9 大类，减少专业方向主要是文化教育、生化与药品等 8 个大类。专业大类分布的变化回应了“互联网+”、“中国制造”等战略，推动了广东省高职院校专业结构更好地适应区域社会经济发展的需要。

表 1: 2014、2015 年广东省高职教育专业及专业方向变化表（个）

类别	2015 年			2014 年		
	学校	专业	方向	学校	专业	方向
农林牧渔类	15	13	28	12	10	28
交通运输	25	46	75	25	41	70
生化与药品	18	17	49	20	17	57
资源开发与测绘	8	8	20	8	8	22
材料与能源	17	20	32	18	16	34
土建	55	23	122	56	21	123
水利	1	4	6	1	4	8
制造	58	44	176	57	40	153
电子信息	71	44	185	70	43	172
环保、气象安全	13	9	26	14	9	30
轻纺食品	36	27	82	35	25	79
财经	72	43	247	70	41	231
医药卫生	10	20	40	10	18	38
旅游	58	8	46	55	8	43
公共事业	49	15	41	48	15	43
文化教育	67	42	150	67	42	178
艺术设计传媒	62	44	169	62	38	161
法律	14	14	30	15	12	27

【典型案例 1】顺应产业升级需要，中德合作加强工业机器人专业建设

顺应产业转型升级需要，佛山职业技术学院在与德国西门子公司共建中德职业技术学院、校企合作建设德国 KUKA 华南地区机器人技术培训基地等基础上，开设工业机器人技术专业，佛山市政府及学院投资近 1500 万，计划用三年时间将该专业打造成国内的龙头专业。



1.4 条件改善：更加适应人才培养转型升级需要

2015 年，广东省高职教育办学经费收支规模增加^①，其他办学资源投入不断增加，高职院校办学条件不断改善。

1.4.1 经费收入来源稳定，政府投入显著增加

2014 年，全省 79 所高职院校经费总收入约 142 亿，与 2013 年相比增加 22 亿，增幅为 18.3%；生均教育经费收入 19209 元，比 2014 年增加 9.7%。

从经费来源结构来看，2014 年，全省高职院校财政性补助收入与中央、地方财政专项投入共计约 64 亿元，占总收入的比例为 45%，增幅为 12%。其中，财政经常性补助收入所占比例减少了 2.5%，中央、地方财政专项略有增加。生均政府财政投入为 9622 元，比 2013 年增加约 7%；公办高职院校政府投入约 63 亿元，占当年经费总收入的比例为 60%，生均政府财政投入 12874 元，超过了高职院校生均拨款 12000 元的政策目标。

2014 年，全省高职院校学费收入共计 57 亿元，占总收入的比例为 40.4%，比 2013 年减少 2%，其中，生均学费 8706 元，比 2013 年增加了约 8.2%。

2014 年，全省高职院校社会捐赠总收入为 2148 万元，比 2013 年减少 2890 万元，减少了 57.4%；收到社会捐赠高职院校共 36 所，比 2013 年少了 4 所。

^① 办学经费收支数据来自于 2013-2014、2014-2015 学年高职院校人才培养状态数据平台。其中，2013-2014 学年办学经费收支数据为 2013 年数据，统计院校 79 所；2014-2015 年办学经费收支数据为 2014 年数据，统计院校 77 所；生均值采用的事对应年份全日制高职在校生数（全日制在校生数减去全日制成人高职在校生数）。

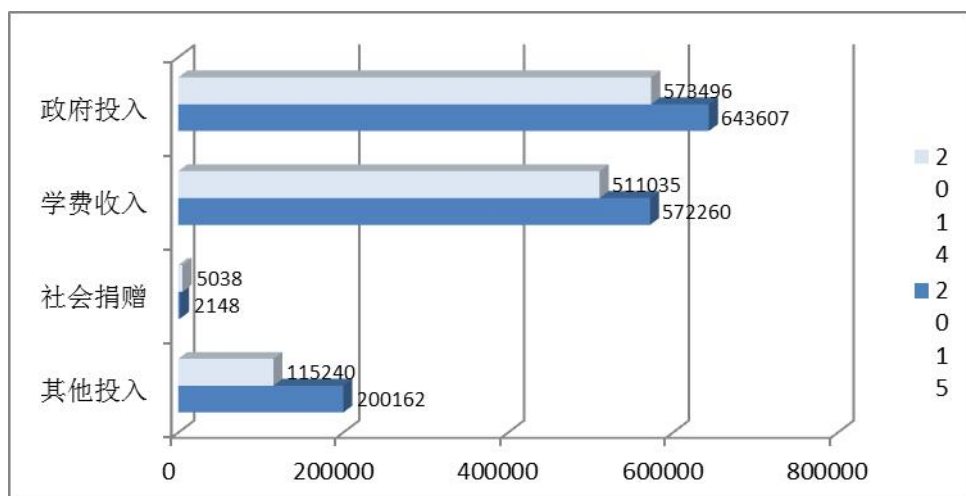


图 9：2013、2014 年广东省高职院校经费收入构成变化图（万元）

1.4.2 教学改革与仪器设备采购支出增长显著

2014 年，全省高职院校经费支出总额达 137 亿元，比 2013 年增加 16 亿元，校均经费支出 1.7 亿元，比 2013 年增长 0.1 亿元。生均经费支出 20871 元，比 2013 年增加了 10%，生均支出增量主要是用于基础设施建设、征地及设备采购构成。

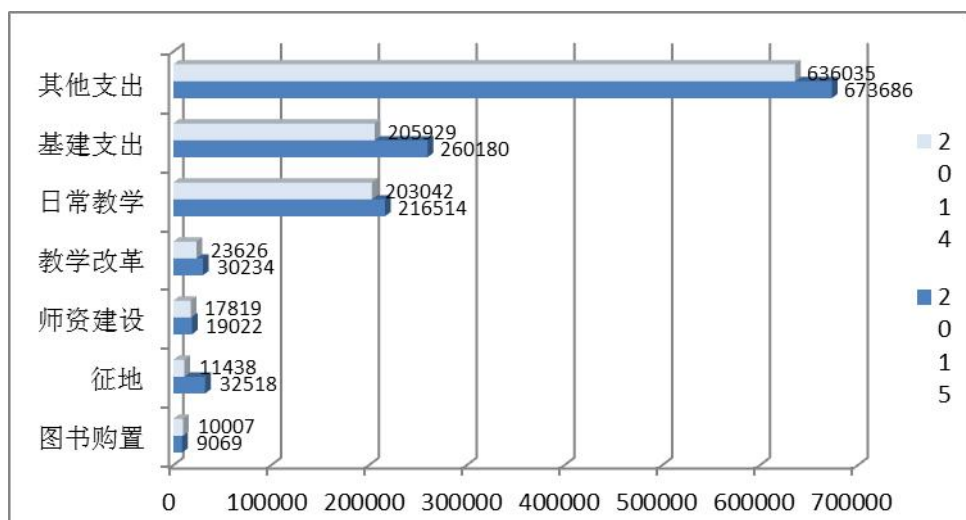


图 10：2013、2014 年广东省高职院校经费支出情况（万元）

从经费支出构成看，基础设施建设与日常教学经费是主要支出项目，分别占 19%、15.8%，二者所占比例之和比 2013 年增长 0.94%。与 2013 年相比，征地、教学改革、设备采购支出的增幅较

大，2014 年征地支出为 32518 万元，比 2013 年多 21080 万元；教学改革与设备采购经费支出分别增长了 27.7%、28%；图书购置费用 9069 万元，比 2013 年增加了 938 万元。

硬件建设支出。2014 年，全省基础设施建设支出共计 26 亿元，比 2013 年增加 5 亿元，占总支出的比例为 19%，比 2013 年增加 2%，占有基础设施建设支出院校总支出的比例为 20.3%。全省 78 所高职院校设备采购费用共计 13 亿元，校均 1676 万元，比 2013 年增加 330 万元。2014 年，有 13 所院校有征地经费支出，比 2013 年增加 2 所，征地经费支出 32518 万元，比 2013 年增加了 21080 万元，增幅为 184%。

师资队伍建设和经费支出。2014 年，师资建设经费共计 19022 万元，比 2013 年增加 1203 万元，增幅为 6.8%；聘请兼职教师经费 12231 万元，比 2013 年增加 1710 万元，增幅为 16.3%。

教学支出。2014 年，全省高职院校教学改革经费 30234 万元，比 2013 年增加 6607 万元。生均教学改革经费 427 元，比 2013 年增加 15.7%。日常教学经费支出比 2013 年增长 6.6%，其中，实习专项支出与聘请兼职教师经费是日常教学经费支出的重要组成部分，分别为 13530 万元、12231 万元，分别比 2013 年增长了 26.6%、16.3%。

1.4.3 校舍面积和教学行政用房面积稳步增长

2015 年，全省高职院校总建筑面积 1813 万平方米，比 2014 年增加 101 万平方米，增幅为 5.9%。其中，产权建筑面积达到 1284 万平方米，占学校总建筑面积的比例为 70.8%，比 2014 年增加 8 万平方米；非产权建筑面积比 2014 年增加 48 万平方米，增幅达 10%。生均占地面积 73.7 平方米，比 2014 年增加 7.8 平方米。生均产权校舍建设面积 10 平方米，比 2014 年增加 1 平方米。

2015 年，全省教学行政用房总面积 955 万平方米，比 2014 年增加 54 万平方米，增幅为 6%；生均教学行政用房 19.39 平方米，比 2014 年增加 3.03 平方米。全省高职院校教室总面积 278 万平方米，与 2014 年基本持平（275 万平方米）。一体化教室^①79 万平方米，比 2014 年增加 13 万平方米，占教室总面积的比例约为 30%，与 2014 年基本持平。

^①根据各高职院校提供的“高职院校基本状态数据表”相关数据整理；应 2016 年广东省高等职业教育质量年度报告编撰需要，广东省教育厅组织各高职院校填报了“2013-2014 学年、2014-2015 学年高职院校基本状态数据表”，本报告中部分数据是根据该表中的相关数据整理。

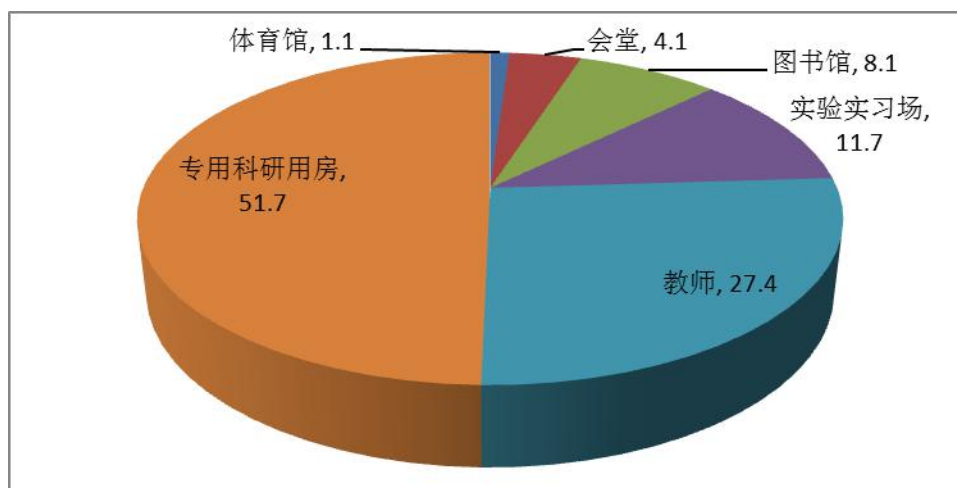


图 11：2015 年广东省高职院校各类教学行政用房占比（%）

2015 年，全省高职院校实验室、实习场所占地 488 万平方米^①，比 2014 年增加 34 万平方米。2015 年，全省高职院校校内实践基地工位数达 342874 个，比 2014 年增加 140754 个（2014 年为 202120 个^②），校均 3074 个，生均 0.48 个。

1.4.4 教学资源不断丰富，教辅资源和设施有效改善

2015 年，全省高职院校教学科研仪器设备值 777 亿元，比 2014 年增长 78 亿元，增幅为 11%。新增教学科研仪器设备值所占比例 17.2%。生均教学科研仪器设备值为 7759 元，比 2014 年增加 518 元。百名学生配多媒体教室和语音实验室座位数 110 个，比 2014 年增加 4 个。

2015 年，全省高职院校纸质图书总册数 4867 万册，比 2014 年增加了 424 万册；生均图书册数为 70 册，比 2014 年增加 22 册；生均期刊 8.4 册，比 2014 年增加 1.8 册。电子图书资源达 453518GB，比 2014 年增加了 55%。^③

2015 年，全省高职院校教学用计算机 20.6 万台，比 2014 年增加 2.05 万台。百名学生配备教学用计算机数 27.9 台，与 2014 年基本持平（27.3 台/百名学生）。公共机房与专业机房计算台数分别为 5.5 万、11.8 万，与 2014 年相比，专业机房计算机数增加较多，增加了 13718 台，增幅为 13%。

^① 根据各高职院校提供的“高职院校基本状态数据表”相关数据整理。

^② 2014 年数据根据各高职院校提供的“高职院校基本状态数据表”相关数据整理。

^③ 根据各高职院校提供的“高职院校基本状态数据表”相关数据整理。

学

生

发

展

2.1 面向人人

高职教育是广东省高等教育的半壁江山，高职人才培养质量直接决定着社会新生代的素质和能力。如何让每一个高职学生理解、认同、践行社会主义核心价值观，形成推动社会可持续发展的正能量，要求高职院校必须牢牢把握立德树人这一根本。2015 年，广东省高职院校以高度的时代责任感，不断加强文化育人理念探讨和实践改革，将高等职业院校人才培养牢牢立足于“育人”定位。

2.1.1 多途径招生为中低收入家庭青年提供受教育机会

2015 年，广东省高职教育为 30.15 万新生提供了接受高等教育的机会，在全日制普通高职招生之外，提供了自主招生、“3+2”中高职对接、“五年一贯制”、“3+证书”、“成人高职教育”等多种形式的招生方式，为不同类型青年提供了多种途径接受高等教育。其中，中职推优、自主招生等方式招生比例全国第一。全省高职在校生中，51.35%的学生为农村、贫困地区、少数民族、西部地区学生。表明广东高职教育为社会中低收入阶层青少年提供了大量接受高等教育机会，对于促进社会公平和社会阶层流动，起到了积极的作用。

表 2：2015 年广东省普通高职招生录取基本情况

指标	2015（人）	比 2014 增加（%）
全日制高职计划招生数	292977	2.22
全日制高职实际录取数	301841	-2.52
全日制高职实际报到数	252523	2.31
通过自主招生录取并实际报到的中职起点学生数	6136	3.33
通过自主招生录取并实际报到的中职外起点学生数	17212	147.90
通过“3+2”中高职对接录取并实际报到的学生数	6935	99.80
通过“3+证书”录取并实际报到的学生数	22210	15.32
“五年一贯制”第四学年转段录取并实际报到的学生数	4092	61.29
普通高考统考招生计划数	243864	2.85
通过普通高考统考招生录取并实际报到的学生数	215236	3.16
普通高考统考招生录取中，省教育考试院公布的第一志愿投档总数	198325	-0.90

数据来源：根据各高职院校提供的“高职院校基本状态数据表”相关数据整理。

2.1.2 多形式奖助支持更多有志青年积极实现求学梦想

2015 年，广东省政府加大了奖助学金发放力度，奖助学金发放惠及更大范围，更好的保证高职教育面向人人。全省奖助总人数达到 300797 人，占全日制在校生总数的比例达 40.9%，比 2014 年略有增加（39.7%）；奖助学金总金额达到 232823 万，是 2014 年奖助学金总数的 1.5 倍。

表 3：2015 年广东省高职院校学生奖助学金发放情况

指标	2014 年		2015 年	
	人数	金额（万元）	人数	金额（万元）
奖助总数	280032	93100	300797	232828
奖学金	94360	50764	116112	55246
助学金	87640	23183	88682	23945
助学贷款	15746	8865	16722	22511
勤工助学	60204	3779	56723	125702
困难补助	25062	2765	23428	4478
减免学杂费	14656	3744	3010	948

数据来源：根据各高职院校提供的“高职院校基本状态数据表”相关数据整理。

2.1.3 多渠道建设有效丰富校园生活提振学子人生自信

要使人人都获得人生出彩的机会，高职教育必须首先重视提振学子自信。2015 年，全省高职院校通过丰富多样的高质量文化教育活动，帮助学生重新树立人生目标，追求梦想实现。

【典型案例 2】海内外名家进校园，开阔学生视野

长期以来，深圳职业技术学院注重文化育人，积极为学生提供多种渠道，接触国内外名家学长，2015 学年，通过“丽湖大讲堂”，学校邀请国内外著名学者讲座，让高职学子接触到国内外大家、名家，开阔视野，增长见识，提振自信。

表 4：2015 年“丽湖大讲堂”主要讲座一览表

序号	讲座时间	讲座地点	讲座主题	讲座嘉宾
1	2014. 10. 29	留仙洞校区	古印度之自我探索术	甘立夫（牛津大学印度教研究中心教授、香港中文大学文化及宗教研究系客座教授）
2		官龙山校区	人生道路	陈国良（中国科学院院士，中国科学技术大学教授、深圳大学计算机与软件学院院长，博士生导师）
3	2014. 11. 4	华侨城校区	文化育人与国际人才培养	王国庆（深圳大学教授，国际交流学院院长）

4	2014. 12. 10	东校区	从杜丽娘和朱丽叶看中西文化特质的差异	张惠(中国近代文学学会南社与柳亚子研究所理事、副秘书长)
5	2014. 12. 17-18	留仙洞校区	人民币在全球经济中的作用	迈克尔·科诺利(迈阿密大学(University of Miami)经济系教授)
6		留仙洞校区	人文综合素养与职业可持续发展	邓宝军(中国国药集团一致药业股份有限公司总经理)
7	2015. 01. 08	留仙洞校区	中国禅宗六祖慧能的智慧	林有能(广东省社会科学界联合会专职副主席)
8	2015. 01. 14	留仙洞校区	终身生涯发展——从现在开始	丽莎·劳夫曼博士(美国加利福尼亚州埃尔卡米诺学院(El Camino College)的咨询专业主任以及职业中心处负责人)
9	2015. 04. 19	官龙山校区	阅读经典——提升大学生的人文素养	周明燕(深圳大学文学院教授、全国高等教育外国文学专业委员会理事、全国高等院校教学研究会常务理事)
10	2015. 05. 13	留仙洞校区	北极:我生命中的图腾	王建男(加拿大华人电视台董事长)

数据来源:深圳职业技术学院文化育人办公室

【典型案例 3】顺德职业技术学院学子刷新吉尼斯世界纪录

顺德职业技术学院一贯重视通过文化素质教育传导正能量,帮助高职学子树立自信。为帮助学生养成积极、高雅的业余爱好,学校自 2013 年 9 月成立葫芦丝艺术团,至今已有 2000 多人规模。并通过将葫芦丝教学引入课堂,积极聘请葫芦丝演奏名家承担教学任务等,努力提高葫芦丝社团演奏技艺。2015 年,学院葫芦丝社团表演获得“圆梦中华·艺术之星”国际文化艺术交流展演活动全国总决赛及“中国第二届全国葫芦丝邀请赛”两项金奖,有力地提振了高职学子的自信。2015 年 12 月 27 日,在顺德职业技术学院举办的“传承·创新·化育——顺德职业技术学院葫芦丝音乐会”上,顺职学子不仅与葫芦丝国内顶级演奏家同台表演,而且创造了葫芦丝合奏规模的吉尼斯世界纪录,1589 名学子齐奏葫芦丝,将葫芦丝艺术教育的影响推向了新的高度。



顺职学子挑战吉尼斯纪录现场



2.1.4 大规模组织各类实践活动展示时代青年精神风貌

全省高职院校依托校本专业优势或行业背景，积极开展各类社团活动、组织寒暑假社会实践，让高职学生深入生活，体认个人价值。部分学校如广东轻工职业技术学院等，已将学生参加社会实践活动作为实践学分，要求学生必须修得 1 学分方可毕业，有效地促进了学生参与。

2015 学年，广东省各类学生社团数达 3513 个，比 2014 年（3290 个）有明显增长，学校校园文化体育活动参与总人次比 2014 年增加了 17 万人次，达到了 65.8 万人次。学年中，全省各高职院校组建了数千支团队，数万名学生利用暑假参加“三下乡”活动，深入农村、老区、社区开展各类服务活动，在服务社会、服务他人的过程中让学生认知到自我价值，丰富精神世界，提升精神风貌。

表 5：2015 年广东省高职院校学生社团及学生参与情况

指标	2014 年	2015 年
学生社团协会数（个）	3290	3513
学生校园文化体育活动参与总人数（人次）	483302	657593

数据来源：根据各高职院校提供的“高职院校基本状态数据表”相关数据整理。

【典型案例 4】多所高职院校大学生假期实践产生良好社会反响

2015 年暑假，广州番禺职业技术学院以“用实践明辨笃实，到基层勤学修德”为主题，共组建了 7 个实践服务团、48 支服务队，1524 名师生为基层、农村和社区开展了各类宣讲调研、科普惠农、教育帮扶、文化宣传、文艺演出等形式多样的社会实践和志愿服务活动。

珠海艺术职业学院利用专业优势，组建了 50 支团队，组织了民间艺术大巡游、珠海合唱节、金秋艺术节、滨海之声音乐会、青少儿艺术花会等多场公共文化活动和珠海沙滩音乐派对、北山世界音乐节、北山国际爵士音乐节等活动，走向珠海社区、老年大学、红十字会、军营、幸福村居义演、商演、巡演或展演，为促进珠海精神文明建设，丰富珠海市民文化艺术生活做出了积极贡献。

茂名职业技术学院组建了 10 支大学生三下乡社会实践服务队开展支教志愿服务行动，学生深入信宜市合丫口小学等茂名贫困地区，为留守儿童带去大批募捐到的书籍，并带领孩子们一起，开展快乐阅读等活动，为贫穷留守儿童送去关爱与温暖。

揭阳职业技术学院发动和组织了 3000 余名学生，成立 1 支省级社会实践团队、1 支省教育工委 2015 年大学生党员暑期社会实践团队、9 支院级社会实践团队及 30 支院系队伍，分赴广州、

梅州、韶关等粤东西北和珠三角地区开展社会实践活动，创下了学院历年来三下乡参与人数最多和实践地点最广的记录。

全省高职院校还十分注重引导学生参与志愿者工作，在志愿服务中贡献力量，增加阅历，提升自我。如深圳职业技术学院、顺德职业技术学院建设志愿者之校，注册义工占在校生比例超过三分之二。珠海艺术职业技术学院以完成 48 小时及以上的义工，作为学生入党团员推优的基本条件之一，推动志愿者工作。

2.2 技能发展

服务学生个体发展是高职教育的基本功能，是高职教育的立身之本。2015 学年中，广东省高职院校坚持立德树人，积极深化人才培养模式改革，在服务学生发展方面取得了良好的成绩。

2.2.1 资格证书获取比例增长显著

2015 年，广东省全省高职院校毕业生获得符合专业面向的职业资格证书率为 87.6%，比 2014 年增加了 2.7%。其中，获得中级以上职业资格证书占获得职业资格证书总数的比例为 75.6%，比 2014 年增加了 4.3%；获得高级职业资格证书的应届毕业生数比 2014 年增加了 10216 人。获得双证书的应届实际毕业生数占应届毕业生数的比例为 70%，比 2014 年增加 25361 人。

2.2.2 各类竞赛获奖数量再创新高

2015 年，广东省共有 72 所高职院校获得省级及以上技能大赛奖，获奖数为 3803 项，全国排名第二；58 所高职院校获得省级及以上科技文化作品奖，获奖数为 1010 项，比 2014 年增加了 220 项，全国排名第二。

2015 年，广东省技能大赛参与总人数为 202430 人，占全日制在校生总数的比例为 27%，参与总人数比 2014 年增加 25385 人，参与学生所占比例增加了 2%。^①

2.2.3 学生及雇主满意度不断提升

学生满意度较高，民办高职院校办学满意度显著提升。2015 年，广东省高职院校学生对高职院校总体满意度的加权平均值为 3.75，与 2014 年（3.69）相比有小幅提高，整体处于“比较满意”的范畴。

^① 根据各高职院校提供的“高职院校基本状态数据表”相关数据整理。

学生对民办高职院校的总体满意度提高幅度较大，增幅达 14.19%。公办与民办高职院校的满意度水平越来越接近，（公办高职院校的满意度为 3.75，民办高职院校的满意度为 3.71）。

2015 年，民办高职院校学生最满意的项目包括“课程学习体验”、“学习管理与沟通”、“学习成果”等方面，“技能训练过程”、“课程学习环境”等方面的满意度水平相对较低。“受关注程度”的满意度与重要性则出现了倒置现象，其满意度相对较高，但其重要性程度则比较低。

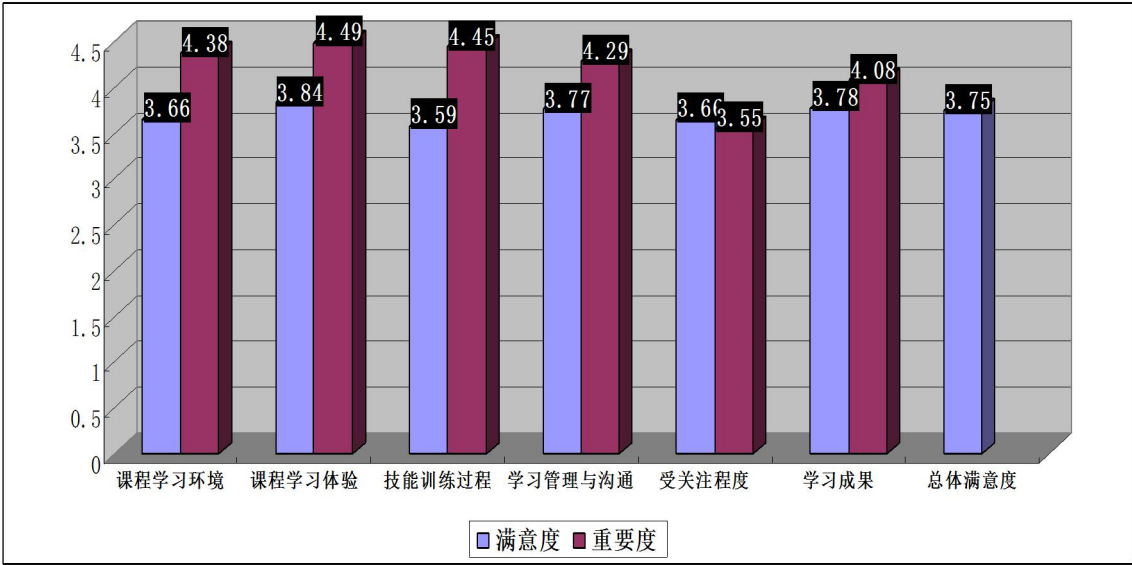
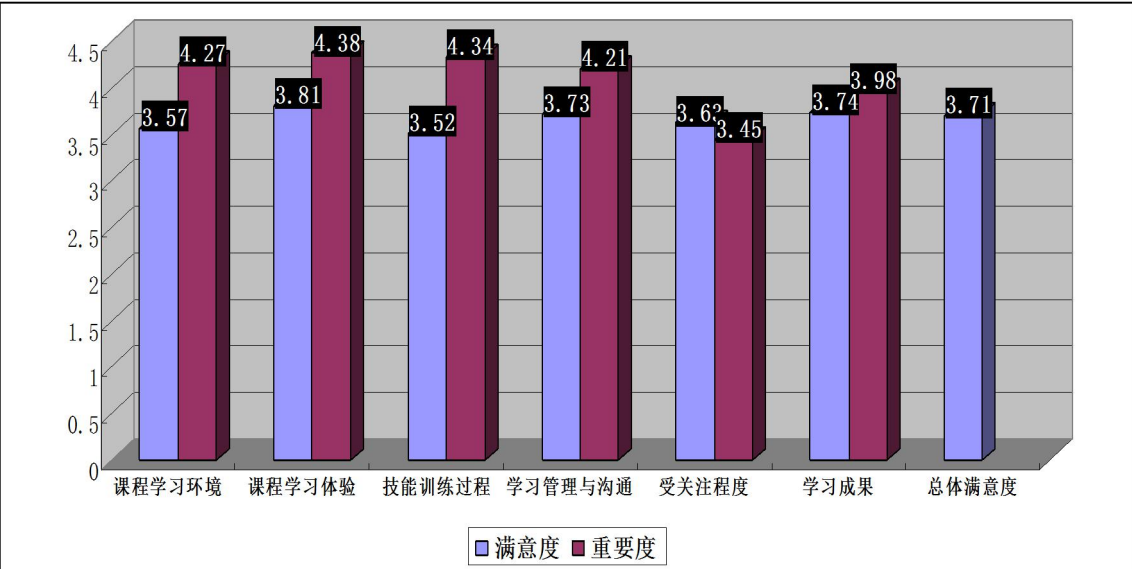


图 12：2015 年广东省公办高职院校学生满意度二级指标图

数据来源：广东省高职教育人才培养质量跟踪系统——2015 年学生满意度调查



数据来源：广东省高职教育人才培养质量跟踪系统——2015 年学生满意度调查

图 13：2015 年广东省民办高职院校学生满意度二级指标图

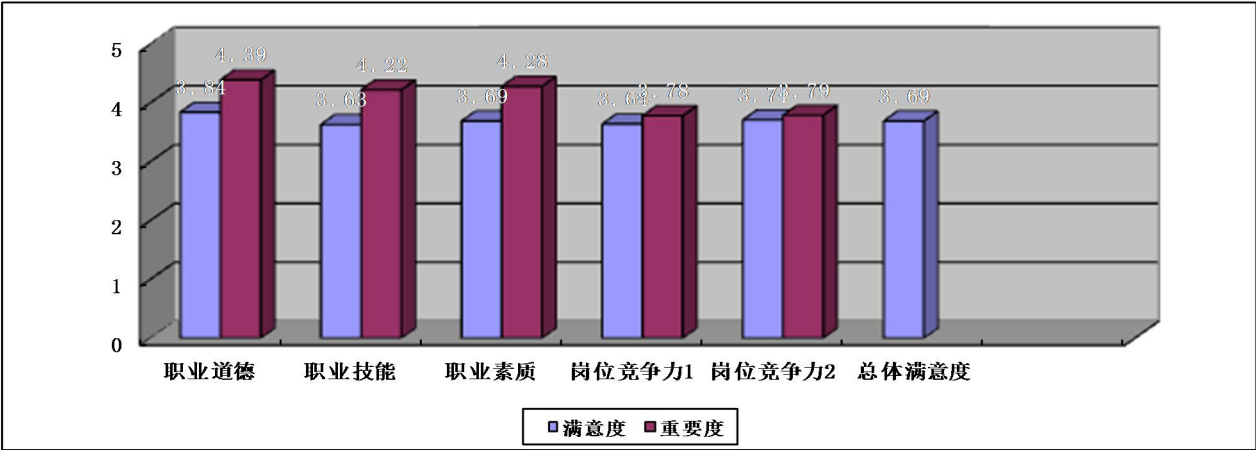
2015 年，广东省高职院校所有专业大类的学生满意度均处于比较满意的范畴。其中，材料能源大类的学生满意度最高，艺术设计传媒大类的学生满意度相对较低；与 2014 年相比，医药卫生、轻纺食品、制造、交通运输、土建、艺术设计传媒大类的学生满意度呈现出上升的趋势。

表 6：2015 年广东省高职专业大类满意度排名表

排名	学校名称	2015 年满意度	2014 年满意度	排名变化
1	材料能源大类	3.87	—	—
2	医药卫生大类	3.84	3.00	↑
3	公共事业大类	3.83	4.00	↓
4	财经大类	3.81	3.86	↓
5	水利大类	3.81	—	—
6	旅游大类	3.81	3.95	↓
7	轻纺食品大类	3.79	3.63	↑
8	制造大类	3.78	3.56	↑
9	生化与药品大类	3.78	—	—
10	环保气象与安全大类	3.78	3.84	↓
11	资源开发与测绘大类	3.77	—	—
12	农林牧渔大类	3.76	—	—
13	文化教育大类	3.75	3.78	↓
14	交通运输大类	3.73	3.58	↑
15	电子信息大类	3.68	3.75	—
16	土建大类	3.65	3.35	↑
17	法律大类	3.63	—	—
18	艺术设计传媒大类	3.61	3.40	↑

数据来源：广东省高职教育人才培养质量跟踪系统——2015 年学生满意度调查

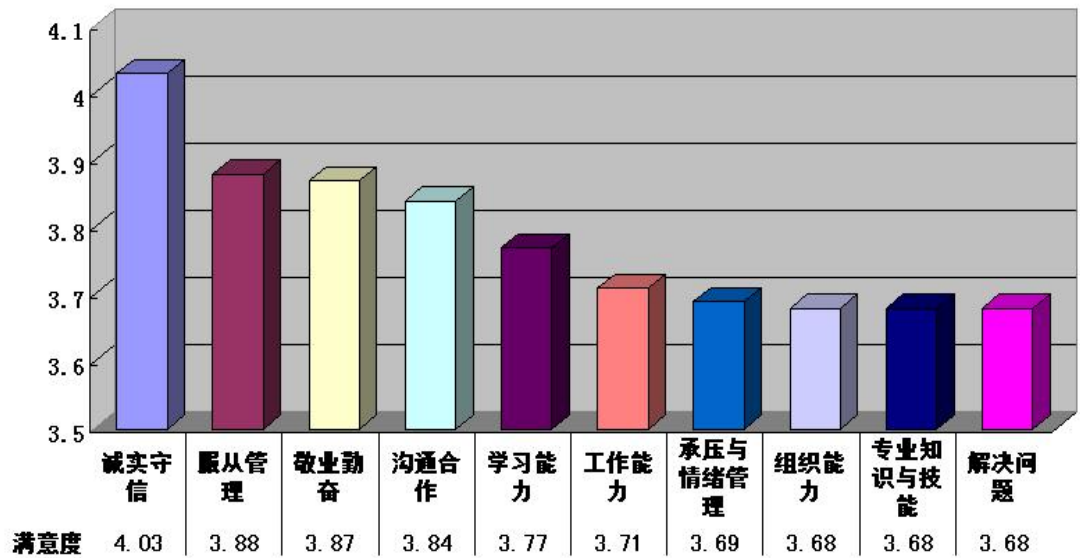
雇主对高职院校毕业生满意度维持较高水平。雇主对高职院校毕业生依然比较满意。雇主对广东省高职院校学生毕业半年后总体满意度的加权平均值为 3.69，属于比较满意的范畴，但是，与 2014 年相比有小幅减少（3.81）。其中，雇主对高职院校毕业生职业道德的满意度最高，其次为岗位竞争力，职业技能的满意度比较低。



数据来源：广东省高职教育人才培养质量跟踪系统——2015 年学生满意度调查

图 14：2015 年广东省雇主对高职毕业生分项及总体满意度

雇主对广东省高职院校毕业生的表现力比较满意。其中，对毕业生的“诚实守信”、“服从管理”、“敬业勤奋”等方面的满意度比较高，但是对“解决问题”、“专业知识与技能”、“组织能力”等方面满意度相对较低。



数据来源：广东省高职教育人才培养质量跟踪系统——2015 年学生满意度调查

图 15：2015 年广东省高职毕业生岗位表现力满意度

对比 2014 年数据，共有六个行业满意度有所提升。提升最大的行业为农林牧渔（↑0.72 分）、交通运输（↑0.51 分）、电子信息（↑0.42 分）、艺术设计大类（↑0.25 分）、财经大类（↑0.22 分）、轻纺食品（↑0.02 分），其中农林牧渔行业在 2014 年行业大类满意度排名中不及全省平均线，2015 年满意度排名第一。从表 3 可见，交通运输行业满意度从 2014 年倒数第一，上升为 2015 年排名第六。电子信息行业从 2014 年倒数第三，上升为 2015 年排名第四。艺术设计行业从 2014 年倒数第四，上升为 2015 年排名第五。

满意度下降较为明显的行业为生化药品（↓0.85 分）、土建大类（↓0.63 分）、旅游大类（↓0.44 分），其中土建大类在 2014 年满意度排名第四，2015 年下降至倒数第五。生化药品大类在

2014 年满意度排名第六，2015 年下降至倒数第一。旅游大类在 2014 年满意度排名第八，2015 年下降至倒数第二。这几类行业 2014 年满意度均在全省平均值之上，2015 年满意度不及平均值。

表 7：广东省 2014、2015 年高职院校毕业生行业大类雇主满意度排名情况

行业大类	2014 年排名	2015 年排名
农林牧渔大类	12	1 ↑
公共事业大类	5	2 ↑
文化教育大类	3	3 →
艺术设计传媒大类	14	4 ↑
电子信息大类	15	5 ↑
交通运输大类	17	6 ↑
资源开发与测绘大类	2	7 ↓
医药卫生大类	10	8 ↓
金融业	7	9 ↓
环保气象与安全大类	/	10
制造大类	9	11 ↓
轻纺食品大类	13	12 ↑
土建大类	4	13 ↓
财经大类	16	14 ↑
材料能源大类	11	15 ↓
旅游大类	8	16 ↓
生化药品大类	6	17 ↓

数据来源：广东省高职教育人才培养质量跟踪系统——2014 年雇主满意度调查。

雇主对高职学生是比较满意的。①在入职前即招聘时，无论从雇主类型、规模还是职位的角度，高职生在招聘时都具有较好的竞争力，影响学生招聘竞争力的关键因素是应届毕业生的学习情况或职业资格证书(3.60)，以及与本科学生相比薪酬与能力的性价比(3.60)；②在入职半年后，影响学生岗位表现竞争力的主要是专业知识与技能(3.61)。雇主认为学生学习成果亟需改进的三大核心要素是承压与情绪管理能力、组织能力、解决问题能力（3.68）；③与 2014 年数据相比，2015 年招聘竞争力满意度下降,减幅最大的项目为“成绩或资格证书”。调查结果说明了广东省高职院校人才培养质量基本满足面向中小企业培养高端技能型人才的培养定位，并得到了一线管理人员的认同。

2.2.4 学生进修深造途径更为多元

广东省 2015 年高职院校毕业生以直接就业为主，直接就业学生数占 95.2%，创业学生数占 0.24%，专升本学生数为 1.24%（自学考试本科、函授本科及网络教育本科等）；另外，深圳职业技术学院、南华工商职业技术学院等学校的毕业生出国留学也成为高职毕业生的重要流动方向。

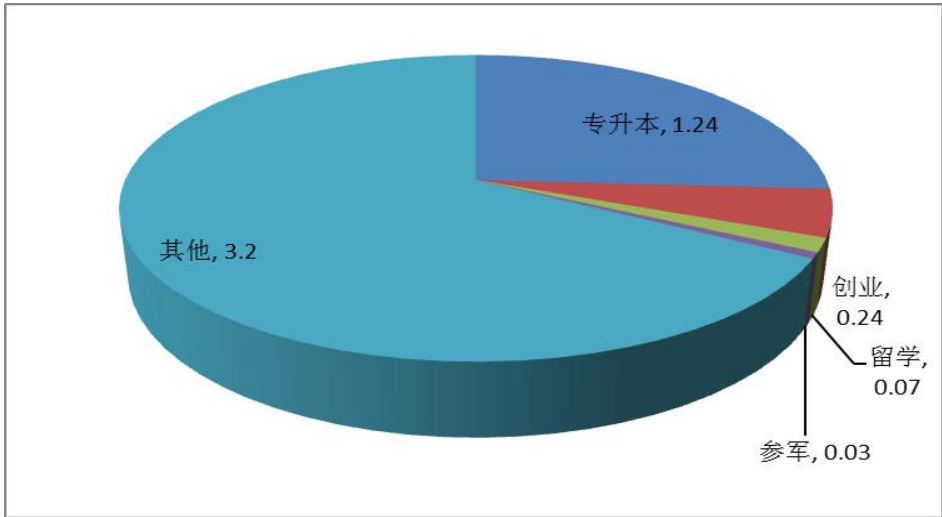


图 16：广东省 2015 届高职毕业生流向图（%）

2.3 促进就业

2.3.1 毕业生就业流向符合人才培养定位

2015 年，广东省高职院校应届毕业生就业企业类型多样化。毕业生就业企业的性质以私营企业为主，占比 57.8%，其次是合资企业、国有企业，分别占比 14.7%、8.9%。毕业生就业企业的规模以“规模以下企业”为主，就业人数 91612 人，占比 43%，规模以上企业就业人数 61335，占比 29%。

其中，到国家骨干企业就业的应届毕业生数位 14021 人，占高职院校应届毕业生数的比例为 6.3%，与 2014 年基本持平；到中小微企业等基层服务的高职院校应届毕业生数为 145968 人，占高职院校实际毕业生数的比例为 65.7%，比 2014 年增加了 30632 人，增幅为 5.2%。^①这也与高职院校重点服务于“中小微”企业的服务面向基本一致。

^①根据各高职院校提供的“高职院校基本状态数据表”相关数据整理。

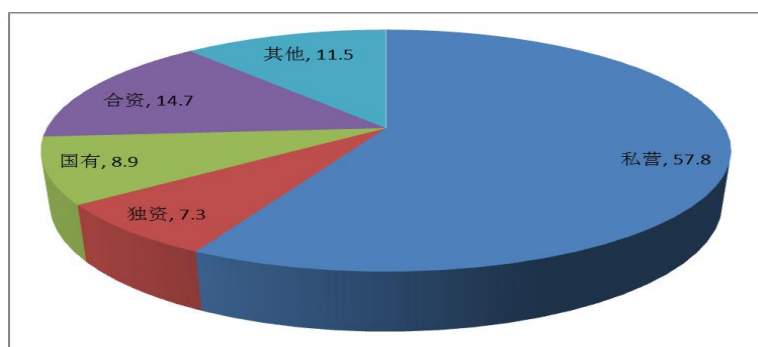


图 17：广东省高职院校 2015 届毕业生就业企业类别构成情况（%）

2.3.2 毕业生收入大幅高出全国平均水平

广东省 2015 届毕业生共 22.1 万人，比 2014 年增加约 3 万人，增长了 15.5%。截至 9 月 1 日，初次就业率为 96.74%，与 2014 届（96.98%）基本一致。

广东省 2014 届毕业生半年后月均收入水平为 3532 元/月，高出广东省高职高专院校 2014 届平均起薪（2432 元/月）1100 元。高出全国高职高专院校 2014 届平均起薪（2241 元/月）1291 元。主要专业大类收入水平均有了明显增长，其中，交通运输大类、土建大类、电子信息大类、艺术设计和传媒大类以及土建大类收入水平增幅较大，总体收入水平相对较高。

表 8：2012 届、2013 届、2014 届广东省高职院校计分卡

指标	单位	2012 届	2013 届	2014 届
就业率	%	93.8	94	94.5
月收入	元	3035	3247	3532
理工农医类专业相关度	%	62	63	62
母校满意度	%	87	89	90
自主创业比例	%	3.5	3.8	4
雇主满意度	%	85	—	—

数据来源：麦可思公司调查数据，表 9 同。

表 9：2012 届、2013 届、2014 届广东省高职院校各专业大类毕业一年后月收入（元）

专业大类名称	2012 届	2013 届	2014 届
交通运输大类	3370	3671	3978
制造大类	3160	3463	3692
土建大类	3178	3402	3738
电子信息大类	3175	3339	3789
艺术设计传媒大类	3051	3332	3700
材料与能源大类	2943	3299	3405
轻纺食品大类	2941	3251	3402
环保、气象与安全大类	2913	3231	3408
生化与药品大类	2912	3181	3387
农林牧渔大类	3070	3173	3477

法律大类	2886	3145	3293
财经大类	2932	3120	3464
文化教育大类	2925	3084	3386
公共事业大类	2928	3048	3391
旅游大类	2805	3045	3372
医药卫生大类	2969	2991	3383
水利大类	2987	2974	3470
资源开发与测绘大类	—	—	3637

2.3.3 毕业生就业对口率及职业发展良好

2015 年，就业学生数 21.4 万人，对口就业学生数 15.7 万人，对口就业率 73.2%。按照专业所属的产业大类来看，三大产业相关专业的就业率与 2014 年基本一致，第二产业与第三产业相关专业毕业生就业的对口率波动较小。

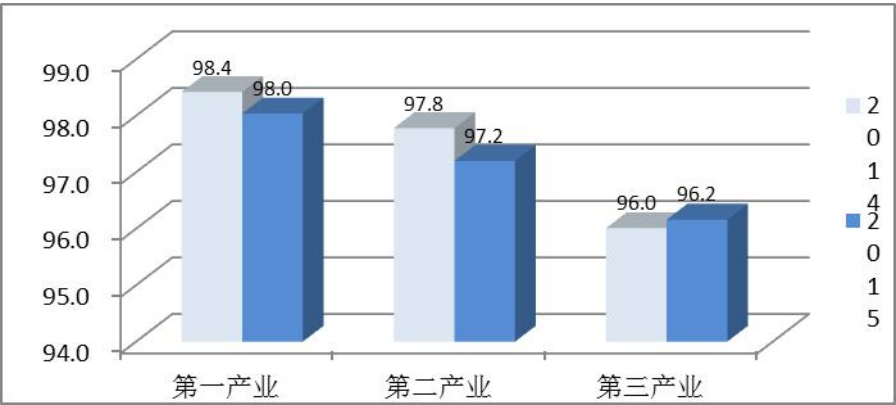


图 18：广东省高职院校 2014 届毕业生基于产业大类的专业就业率 (%)

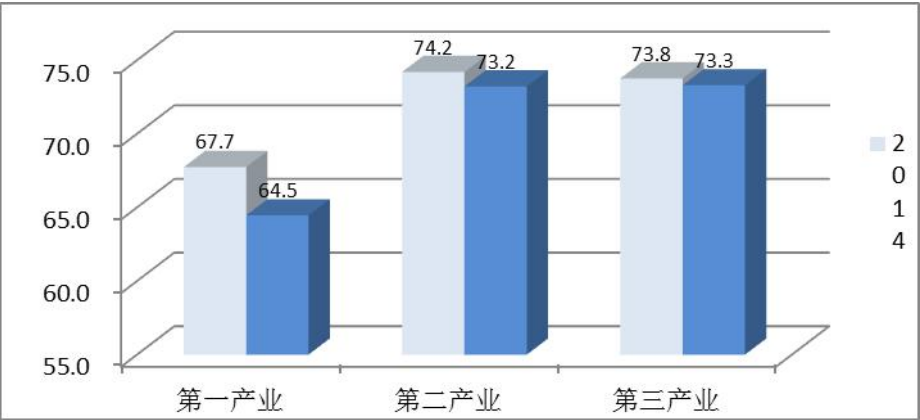


图 19：广东省高职院校 2014 届毕业生不同产业大类的专业对口率 (%)

2.3.4 毕业生自主创业比例显著高过全国

广东省 2014 届高职院校应届毕业生自主创业率为 4.0%，比全国高职高专院校自主创业率（1.75%）高 2.25 个百分点。

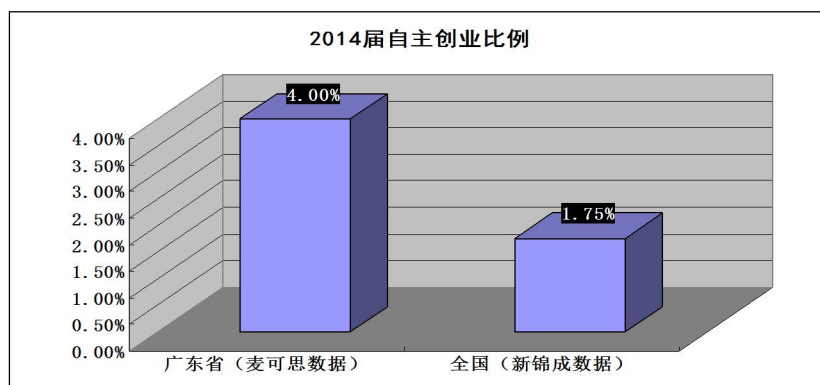
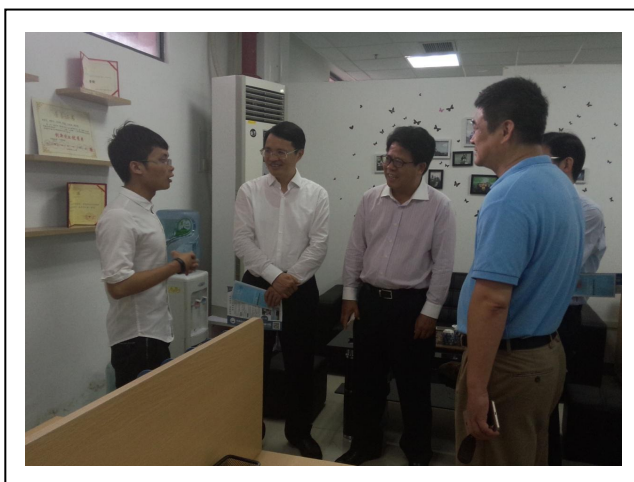


图 20：广东省高职院校 2014 届毕业生创业率（%）

数据来源：麦可思高职院校毕业生就业调查数据

【典型案例 5】深圳信息职业技术学院毕业生自主创业获得百万天使投资

深圳信息职业技术学院软件学院大二学子陈家良，2014 年创办了深圳市速运邦邦快递有限公司，成立 3 个月内便获得数百万的天使投资，并于 2015 年 4 月进驻学校大学生创业园。2015 年，陈家良先后受到广州市市委书记、深圳市市长、肇庆市市长、佛山市市委书记、深圳市龙岗区区长，等领导的接待并得到充分肯定，成为“95 后创业榜样”。下图分别为陈家良汇报创业情况及获得的创业大赛奖杯。



教

学

改

革

2014-15 学年度，广东省以提高教学质量为核心目标，继续增加教学改革投入，增建校内实践基地，增加教学科研仪器设备，为教育教学改革提供了有效的物力支撑。围绕强化高职人才培养与经济社会发展的配合，全省高职院校结合区域特色，发挥院校优势，在产教融合、国际合作、一体衔接、升级发展、品牌专业（特色专业）建设、现代学徒制、学分银行等方面进行了卓有成效的改革与探索，有效提高了人才培养质量，提高了高职教育的市场认可度。

表 10：2013、2014 年广东省高职院校教学经费支出及专项经费基本情况

指标	单位	2013 年	2014 年
日常教学经费总支出	万元	198661	299118
当年新增教学科研仪器设备值	万元	68084	83409
实（验）训耗材经费	万元	637266	648798
校内实践基地当年新增设备值	万元	54380	59100

数据来源：根据各高职院校提供的“高职院校基本状态数据表”相关数据整理。

3.1 产教融合：特色渐显助力转型升级

校企合作呈现出“量大面广”的基本特点。2015 年，全省高职院校与 15763 个企业开展产学研合作，产学研合作专业数达到 3483 个，比 2014 年增加了 124 个。

全省高职院校在密切配合广东经济发展方式转变，深化产教融合“五个对接”的过程中，逐步形成了“以体制机制创新为牵引，以国际先进水平为标杆，以服务产业转型升级和学生个体发展为目的”的“广东模式”。

表 11：2014、2015 年广东省高职院校产学合作基本情况

数据指标	单位	2014 年	2015 年
产学合作企业数	个	13146	15763
其中：外资企业数	个	358	466
产学合作专业数（不含专业方向）	个	3359	3483
产学合作企业接收顶岗实习学生数	人	89266	97408
产学合作企业接收毕业生就业数	人	33537	38950
与产学合作企业订单培养数	人	21352	22786
与产学合作企业共同开发课程数	门	2737	2920
与产学合作企业共同开发教材数	种	1588	1689
产学合作企业支持学校兼职教师数	人	9092	9223
产学合作企业对学校捐赠设备总值	万元	5609.785	6529.956
产学合作企业对学校准捐赠设备总值	万元	17374.37	18659.761
校外实习实训基地数	个	14611	15719
校外实习实训基地接受学生数	人次	2317269	2395427
校外实习实训基地接收半年定岗实习学生数	人	100708	114318
校外实习实训基地接收应届毕业生就业数	人	37023	42377
发放学生实习补贴校外实习实训基地数	个	9647	10370
定岗实习单位总数	个	83974	103180
顶岗实习学生总数	人	187850	218514
顶岗实习应届毕业生数	人	187074	214596
企业录用顶岗实习应届毕业生数	人	122909	148312

数据来源：根据各高职院校提供的“高职院校基本状态数据表”相关数据整理。

3.1.1 创新体制机制，全面深化产教融合

由人脉合作走向制度合作，是全国高职教育产教融合面临的重要难题。广东省高职院校通过创新办学模式，实现了产教融合的体制突破，有效深化了产教融合。

模式一：院-园融合。中山火炬职业技术学院、佛山职业技术学院分别依托中山市火炬高新技术开发区和佛山国家工业园区办学，学校紧密结合园区需要，大力推进专业与园区企业的深度合作，并开展针对园区的社区教育和培训等，实现了院-园有机融合，使高职教育更好地服务于园区经济发展的需要。

【典型案例 6】专业对接产业，学校配合园区发展

中山火炬职业技术学院紧密契合火炬园区包装印刷、电子信息、化学工业、汽配工业等传统产业转型升级，紧紧抓住园区大力发展装备制造、节能和新能源、微电子和通讯、健康医药等战略性新兴产业的机遇，及时调整优化专业结构，大力推进各个专业与园区企业之间的深度合作。

表 12：中山火炬职业技术学院专业（群）与园区产业（群）及企业对接情况

学院专业	产业（群）	对应大中型企业
包装技术与设计 印刷技术 产品造型设计 广告设计与制作	包装印刷类	鸿兴印刷、南益包装、中荣印刷、富洲粘胶、国华包装、新华印刷、伟达印务、大岭纸箱、创峰包装、柏基纸品、维建环保、永丰纸业、天彩包装、环亚包装、宏利纸品、东运制版、大连盛道集团、振华包装、印艺制版、法国西博尔、安姆科、大日本油墨等企业 110 多家。
应用电子技术 电子信息工程	电子信息类	美国通用、日本东芝、纬创资通、国基电子、波若威光纤通讯、船井电子、嘉财电子、佳能办公设备、复盛机电、宏钜光电等企业 140 余家。
生物制药技术 食品药品监督管理	健康医药类	欧亚医药包材、百灵生物、海济医药、安士、诺华山德士、辉凌制药、中智药业、九州通、三才医药等企业 140 多家。
机械制造与自动化 机电一体化 模具设计与制作 机电产品维修与管理 精密机械技术 电气自动化	装备制造类	以中船、广机、中铁为龙头的船舶制造与海洋工程产业集群；以明阳、国电、森莱为龙头的节能设备和新能源产业集群；以立信为龙头的专业机械设备产业集群；以伊藤忠株式会社、有信株式会社、丽光精密（香港）有限公司、为主的汽配产业园。
光电电子技术 光电制造技术	光学光电类	美耐特光电、松普光电、木林森光电、华鸿光电、联合光电等 100 多家 LED 产品企业；舜宇光学、凤凰光学、翔江精密光学、北方晶华精密光学、日荣塑料电子、锐能光学等 80 多家光学产品及零部件生产企业。
精细化学品生产技术	日用化工类	华测检测、丽莎涂料、迪爱生合成树脂、榄菊日化、东朋化工、大桥化工建筑涂料、凯达精细化工等 30 多家化工企业；中山完美、奥诗莉化妆品司、富士化工、诗迪日用化工、永利日用化工等 20 多家化妆品生产企业。

资料来源：根据中山火炬职业技术学院 2016 年质量年报整理。

模式二：产权混合。截至 2015 年 12 月，广东省共建有区域职教集团 47 个，区域职业院校联盟 1 个。在职业教育集团化办学发展过程中，由之前的松散合作，逐步走向了基于产权纽带的混合所有，有力地推进了集团化办学的发展。

【典型案例 7】依托职教集团，实现混合所有制办学

依托“广东机电职教集团”，广东机电职业技术学院与广州丰田汽车特约维修有限公司联合成立了“南方汽车学院”，同时，以混合所有制方式成立职业教育咨询公司，负责管理南方汽车学院事务，实现了校企合作创办二级学院，校企合作公司化管理二级学院的突破。广东机电学院电气工程学院与广州欧佳机电技术有限公司共建新型教育科研机构，联合出资成立了“广东省华南机电创新孵化院”，由校企双方的代表作为股东组成董事会，企业总经理担任董事长，二级学院领导担任创新孵化院院长，实现了基于产权混合共同搭建科研开发和技术服务平台。

依托广东农业职业教育集团，2015 年 11 月 6 日，广东科贸职业学院与广东省农业技术推广总站在集团框架下签署共建“厂中校”生态茶园合作协议，共同建设一个集生产维护、品种改良、茶叶加工、产品展示和教学科研于一体的综合性茶园，实现协同育人。

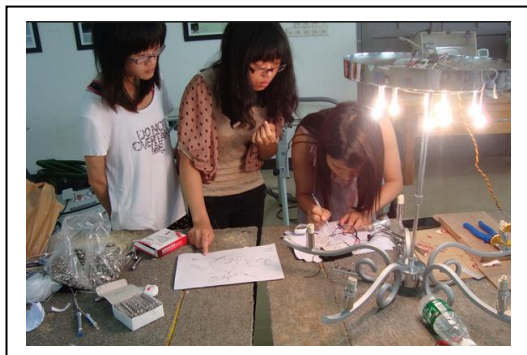
依托食品药品职业教育集团，2015 年，广东食品药品职业技术学院以学校产业用地为基础，吸引社会资金共同建设天河智慧城健康（医药）产业园，产业园（龙洞校区三期）分为广东健康与养老康复工程实训基地和广东健康产品交易结算中心两个子项目，总投资人民币约 4.8 亿元，书写了广东省乃至全国高校引进民间投资的新篇章。

模式三：产业学院。产业聚集形成专业镇是广东经济的重要特点，一个专业镇的 GDP 产值，常常高出内地一个市，但专业镇上通常没有自己的职业院校，对于技术技能人才以及应用科技开发的需求，难以得到及时满足。基于这一特点，中山职业技术学院创新办学体制，开创了学校与产业镇合办“产业学院”的模式，将专业真正办到镇上，更好地服务区域经济社会的发展需要。

【典型案例 8】中山职业技术学院与产业镇合作建立产业学院

中山职业技术学院把握区域经济特点，将专业办到专业镇，建成了“南区电梯学院”、“沙溪服装学院”、“古镇灯饰学院”、“小榄社区学院”四个产业学院，产业学院由学校与专业镇共同投资，紧密结合专业镇经济特色办学，既是校地合作的创新，也有力地促进了产教融合。2015

年，四个产业 在校生人数近千人，毕业生 80%就地就业，产业学院教师与专业镇企业开展课题研究、技术服务项目达 500 多个。



学生在古镇灯饰学院学习



学生在沙溪服装学院学习及展演

3.1.2 强化科技服务，全程优化产教融合

模式四：建立协同创新中心和协同育人中心，强化协同创新机制。2013 年至今，广东省教育厅认定了 15 个建立在高职业院校的协同育人平台和一批协同创新中心，通过协同创新和协同育人，强化科技服务，全程优化产教融合。

依托协同创新中心和协同育人基地，实现政府、学校、企业多方资源共享，加速科技成果转化成为生产力以及产业需求转化为教育资源，有效提高了人才培养质量和科技开发能力。

表 13：2015 年广东省高职院校协同育人平台情况

序号	高职院校	协同育人平台名称
1	广东轻工职业技术学院	轻工职教协同育人中心
2	广东省外语艺术职业学院	艺术设计协同育人平台
3	广东机电职业技术学院	现代物流及智能装备协同育人基地
4	广东工贸职业技术学院	测绘地理信息协同育人中心
5	广东交通职业技术学院	水路运输一体化协同育人平台
6	广东科贸职业学院	基于广东农业职业教育集团的协同育人平台
7	广东水利电力职业技术学院	水路运输一体化协同育人平台
8	广州番禺职业技术学院	珠宝首饰类专业搞技术技能型人才协同育人平台
9	广州铁路职业技术学院	轨道交通技术协同育人中心
10	广州城市职业学院	远望谷物联网协同育人平台
11	深圳职业技术学院	信息通信技术协同育人平台
12	深圳信息职业技术学院	创新型软件人才协同育人基地
13	中山火炬职业技术学院	包装人才职业教育协同育人基地
14	中山职业技术学院	沙溪服装专业镇产业学院协同育人基地
15	顺德职业技术学院	广东家具创新设计与制造政校企协同育人基地

资料来源：根据广东省高职院校 2016 年质量年报及学校协同育人平台建设实践整理。

【典型案例 9】协同助力禽类养殖技术升级

广东科贸职业技术学院整合“一园”（广东省农业创新科技园）、“三所”（广东省家禽科学研究所、广东省农业科学院动物卫生研究所、广东省农业经济与农村发展研究所）、“四协会”（广东省家禽业协会、广东省饲料协会、广东省肉鸽业行业协会、广东省农村经济学会）和多所学校及众多企业的人才、资源优势，作为牵头单位成立了广东家禽应用技术协同创新发展中心，下设 4 个平台（广东饲料营养技术协同创新平台、广东黄鸡产业化协同创新平台、广东鸽业技术协同创新平台、及广东家禽产业经济信息研究平台），在饲料生产、黄鸡育种、乳鸽养殖关键技术领域取得创新成果，有效提高了广东家禽业产业化、信息化水平，促进家禽业技术创新、制度创新、人才培养，促进产业转型升级和可持续发展。

【典型案例 10】协同促进科技成果转化

深圳信息职业技术学院构建起校企合作技术转移基地和校企协同技术转化中心，探索与综合性大学和研究所的校校协同、校所协同，与企业 and 行业的校企、行业协同，促进科技成果转化，并将二级学院中技术成熟度高、市场前景广阔的项目，学校出技术、场地，企业投入资金、设备，双方优势互补，共建校级技术转移基地，面向中小企业开展技术服务工作。目前与基地开展合作的企业达 23 家，其中有 9 家企业已入驻学校，开展实质性合作。如学校与深圳市海目星激光科技有限公司合作，成功开发了具有国际先进水平的汽车动力电池激光切割机，解决了困扰新能源汽车行业多年的技术难题；通过深圳市科技计划项目“成组标准化自动化生产线”（获 160 万元财政资助）的合作，完成自动化产线近亿元的产值，其中包括来自苹果公司的订单；通过风冷式紫外激光项目的合作，研发了国内领先的软 PCB 板激光高速精密钻孔设备，仅 2015 年下半年，就创造了 5000 万元的经济价值。

【典型案例 11】协同推进家具制造技术升级

顺德职业技术学院“广东家具工程与装备数字化技术协同创新发展中心”，以顺德职业技术学院家具制造专业为主体，通过与广东省家具企业的产学研协同创新实践，结合承担的广东省科技厅“顺德家具制造自动化科技服务平台建设”任务，积极推动家具数字化制造技术、装备技术的转化应用。一年多来，该中心主持起草了 1 项地方标准，申报获得了 2 项行业标准制定立项；与顺德木业商会合作推进《进口橡胶木锯材规范》标准，规范顺德进口橡胶木产业及其市场；与洛阳市钢制家具协会、洛阳庞村镇人民政府合作共建“洛阳市钢制家具研究院”，为洛阳钢制家具产业服务。在合作研发过程中，申请获得实用新型专利 10 件，为企业成功开发新产品十数件。

3.1.3 瞄准国际水平，全力升级产教融合

模式五：产教合作建设行业国际先进水平实训基地。产业升级发展，要求企业从设备到工艺到管理到理念甚至商业模式等一系列的升级，产业升级的国际经验显示，基于拟升级层次的适度超前的人才培养和技术引入，是推动产业升级实现的重要保障。广东省产业升级，同样要求高职教育超越现有模式，在新的更高水平上培养人才。2015 年，部分高职院校在引入国际资本和设备，升级产教融合方面，做出了突出的成绩。

【典型案例 12】阳江职业技术学院建成国际先进水平五金刀剪模具精密加工平台

阳江职业技术学院通过中国农业银行向西班牙政府贷款约 400 万欧元（折合人民币 4000 万元）、吸引亿利模具有限公司投入 1500 多万元人民币、学校自行投入 1000 多万元人民币，并吸引其他（后期）投入 1500 万元，购置西班牙、瑞士、日本、南韩等进口设备 25 台套，国产设备 28 台套，校企合作建成目前华南地区最先进的产学研一体化精密模具生产实训基地。

依托基地，学院申建了“刀剪技术服务平台”和“产品工业平台”，引进了珠三角技术先进团队，校企合作研发、制定了五金模具设计和生产标准，完善了设计和生产制造流程。两年时间里，已经取得 5 件实用新型发明专利，其中“五金刀剪连续冲压模具”专利成为刀剪制造技术的一大突破，多项实用新型专利属填补了国内五金刀剪行业空白。加工平台建成运营后，年增产五金刀剪模具 2800 万元，带动五金刀剪行业新增产值 28 亿元，有力地推动了刀剪行业转型升级。

除阳江职院之外，其余高职院校也在纷纷加强同国际领先企业合作共建。如深圳信息职业技术学院也启动了与德国瑞镭激光公司共建激光技术工程研发中心项目，并引入公司技术人员共同研发课程与教学设计。

模式六：产教合作落实国际先进职教理念。在引入国际先进设备和技术的同时，部分学校在引入国际职教模式，通过校企合作使先进职教理念落地方面，也取得了重要突破。

【典型案例 13】粤德合作阳江职业教育与培训基地建成

在 2013 年广东省教育厅、德国驻广州总领事馆和德国工商大会代表共同签订的《粤德职业教育合作备忘录》，以及珠海市人民政府、阳江市人民政府签订的《共建珠海（阳江万象）产业转移工业园合作协议书》基础上，珠海对口帮扶阳江指挥部联合阳江职业技术学院、珠海城市职业技术学院合作建设了粤德合作阳江职业教育与培训基地。基地坐落于珠海（阳江万象）产业转移工业园内，建筑面积 4300 平方米，采取“建设园区化、模式本土化、运营企业化”的方式，引入德国“双元制”职业技术培训理念、课程规划和认证资质，开展工业机械工、切削机械工、模具机械工等高技能人才培养。学生通过由德国本土人员命题的考试后，即可获得“AHK（德国工商行会）上海”颁发的德国认可职业岗位资格证书，成为推动产业转型升级的有力支撑。



粤德合作阳江职业教育与培训基地外景



粤德合作阳江职教与培训基地学生钳工实训

3.2 标准研制：一体衔接完善体系建设

职业教育的内部衔接是现代职业教育体系建设的关键领域和重要环节，中高职在培养目标、专业设置、课程与教材、教学与评价等方面脱节、断层或重复等问题，是当前制约现代职业教育体系加快构建的重要因素和现代职业教育内涵提升的突出障碍，必须尽快加以解决。广东省教育厅站在构建现代职业教育体系和提高现代职业教育质量水平的高度，于 2013 年在全国率先开展中高职衔接专业教学标准和课程标准研制工作，标准研制已成为近两年广东省深化职业教育综合改革的重要工作。

3.2.1 “能力核心、系统培养”推进职教标准研制

通过学习借鉴英国、德国等职业教育发达国家的经验，结合国情、省情以及实践探索，广东省高职教育标准研制形成了以“能力核心、系统培养”的思想为指导，扎实做好供需调研、职业能力分析、课程体系构建、标准编制四个阶段工作的标准研制方法，从 2013 年启动中高职衔接专业教学标准和课程标准研制工作至今，广东已有三批 74 个专业开展现代职业教育专业教学标准和课程标准研制工作，投入经费超过 1000 万元。标准研制项目涵盖中高职衔接标准、中职到高职再到应用型本科衔接的标准，以及现代学徒制专业教学标准、IHK 证书本土化标准等。形成了《中高职衔接标准建设新视野：从需求到供给》《广东中高职衔接专业教学标准研制：调查与分析》《广东中高职衔接专业教学标准研制：职业能力分析》《能力核心 系统培养的中高职衔接专业课程建设研究与实践》等系列成果，在国内产生了积极的反响。2015 年，广东省财政共安排 300 万元，资助 32 个专业开展教学标准研制，通过竞标的方式，由本科高校、高职院校、中职学校联合行业

企业组成项目组，共同承担研制工作，在继续开展中、高职衔接专业标准研制的同时，重点资助高职、本科一体化人才培养专业教学标准、现代学徒制教学标准等的研制。

【典型案例 14】制定广东机电职教集团人才培养与使用标准

广东机电职业技术学院借鉴德国国家资格框架、英国资格证书体系等先进职教经验，依托广东机电职教集团，制订出《广东机电职教集团人才培养与使用标准》。该标准是基于行业、企业的岗位（群）需要、以职位簇为线条所建立起来的“知识（Knowledge）、技能（Skill）和关键能力（key-competencies）模型”（以下简称 KSK 模型）。职位簇是由相同工作性质和相似任职能力要求的不同职位构成的一个集合。由于专业组群与产业对接，而具体到某个专业时，专业就与职位簇对接。当划分好企业的职位簇后，就需要对职位簇所具备的职业能力进行识别，制定出各职位簇技术技能人才的分级能力要求标准，还需要对某一职位簇的 KSK 模型进行分级，描述现有职位簇不同层级对知识、技能和关键能力的要求以及未来人才目标的要求，在此基础上实现课程体系与 KSK 模型对接，从而建立起中职、高职以及职后职业生涯中学习与发展的学习地图。



3.2.2 “专本衔接、纵向贯通”完善现代职教体系

2015 年，广东省高职教育在建设现代职教体系，推动职教一体衔接方面迈出了新的步伐。广东轻工职业技术学院、佛山职业技术学院、河源职业技术学院、广东科贸职业技术学院、顺德职业技术学院、深圳职业技术学院、广州番禺职业技术学院等纷纷开展了专、本衔接改革试点，继续探索职教体系建设。

【典型案例 15】灵活学制探索专本衔接培养

广东轻工职业技术学院继续探索“2+2”高本联培模式及“三二分段”专升本模式。在省钟表行业协会、相关钟表企业的大力支持下，2015 年 3 月份机电系与广东石油化工学院联合申报成功

“2+2”高本衔接四年制本科精密机械技术专业方向，2015年9月份已有36名新生入学。

河源职业技术学院从2014年开始，数控技术专业、电子信息工程技术专业分别与广东技术师范学院的机械设计制造及其自动化专业、电子信息工程专业开展五年制应用型人才培养试点工作。以“3+2”应用型本科人才培养实验班”的名义，通过普通高考招收学生，单独编班，按五年一体化人才培养方案要求，完成3年高职学段学习，各项考核合格并符合相关条件和要求的，获得学校普通高职毕业证书，并可参加广东技术师范学院自行组织的转段选拔考核。每个专业计划招生100人，合计200人。

广东科贸职业技术学院生物技术与应用专业已于2014年获批与核心协同单位韶关学院英东生命科学学院开展本专3+2对接试点，试点规模50人，并制定了一体化的人才培养方案；畜牧兽医、园艺、园林技术等专业与仲恺农业工程学院动物学院、园艺学院已进行初步协商，将在未来3年内开展本专3+2或2+2对接试点，并就人才培养方案一体化建设达成共识。

3.3 国际合作：战略推进配合经济发展

配合“一带一路”战略的推进，作为古海上丝绸之路的发源地，广东将职业教育国际合作放在了十分重要的位置。2015年，广东省高职院校国际化形式多样，进展有序。

表 14：2014、2015 年广东省高职院校国际化发展概况

数据指标	单位	2014 年	2015 年
接受国际认证的专业数	个	11	13
中外合作办学项目数	个	65	80
中外合作办学机构数	个	32	34
其中：境外合作办学项目（机构）数	个	21	32
接收境外留学生数	人	298	228
接收境外短期来访学生数	人	878	838
校企合作中外资企业数	个	358	466
外资企业接收顶岗实习学生数	人	1562	2606
与外资企业共同开发教材数	种	27	34
引进国外课程标准数	门	759	757

数据来源：根据各高职院校提供的“高职院校基本状态数据表”相关数据整理。

3.3.1 持续加强人员国际交流

人员国际交流是高职院校国际化的基本形式。在送出师生基础之上，2015 年，广东省高职院校接受境外学生数 1066 人，短期来访学生规模稳定。

2015 年中，广东轻工职业技术学院共有 10 名中外合作专业学生前往澳大利亚阳光海岸大学进行“专本衔接”的人才合作培养，并成功接收了澳大利亚北悉尼学院的旅游和会展专业的 10 名学生进入广轻进行了课程学分的学习和认证，2015 年 3 月，接收了新加坡南洋理工学院视觉传达系派出的 4 位留学生，在学院完成 15 个学分的专业学习。

广东食品药品职业技术学院与台湾嘉南药理科技大学等建立了交换生计划，2015 年派出第三批交换生赴台学习；同时，依托自身专业优势，开展中医传统文化短期培训，2015 年第一期招收了亚、非、欧 7 个国家和地区 40 余名留学生参加。

广东科贸职业技术学院 2014 年 9 月至 2015 年 8 月共派出 49 名教学名师、专业带头人、9 名学生分别到台湾昆山科技大学、朝阳科技大学进行为期两周（教师）和为一学期（学生）的交流学习，受益良多。

3.3.2 稳步深化机构国际合作

中外合作办学规模不断扩大，广东省高职教育对外开放程度得到提升。截至 2015 年 12 月，全省高职院校中外合作办学机构 34 个，比 2014 年略有增加，中外合作办学项目 80 个，比 2014 年增加 15 个。其中，境外合作办学项目（机构）数共计 32 个，占总数的比例 28%，比 2014 年增加了 9 个。

如广东岭南职业技术学院与韩国蔚山大学联合申报的“世宗学堂”项目，2015 年 9 月挂牌并正式运营。“世宗学堂”是韩国政府机构为传播韩语及韩国文化而设立的海外文化机构 2015 年世宗学堂为岭南学院 66 名学生提供了免费韩语培训。

深圳信息职业技术学院同国外、境外多所院校或国际企业展开不同程度合作，通过 MIT 授权建设了 Fab Lab 实验室，同谷歌共建了 Android 人才培养示范基地，入选中国国际教育交流协会“中美百千万（学生）交流计划”合作办学项目。

3.3.3 有序推进学历国际认可

国际认证专业数有所增加，逐步实现部分专业与国际专业标准接轨。2015 年，广东省高职院校接受国际认证的专业数为 13 个，比 2014 年略有增加，不少学校与国外大学建立了学历衔接合作，学生毕业后可以去国外继续接受高一级学历教育。

如广东食品药品职业技术学院与国外大学建立了学历衔接合作，其中澳合作药品经营与管理、生物制药技术等专业，学生毕业后可直接升读海外大学本科的最后 1-2 年，攻读学士学位，并可申请攻读硕士学位。

广东科贸职业技术学院与南威尔士大学签署“3+1”专升本联合培养协议，学院投资与理财、国际商务、市场营销、计算机网络技术等专业的培养方案已通过南威尔士大学的评估认定，上述专业学生 3 年学习成绩合格并获得学校毕业证书的可继续到南威尔士大学就读同类专业本科 4 年级课程，一年后成绩合格可获得南威尔士大学的本科毕业证书。

3.3.4 积极鼓励国际标准引入

积极引进国外优质教育教学资源，提升推进“专业-课程”的国际化，2015 年，广东省高职院校引进国外课程标准 757 个。如顺德职业技术学院酒店管理专业引入美国饭店协会人才培养课程体系（AL&A），通过对课程体系的改造，形成既满足行业国际通用标准要求，又符合区域国际性连锁酒店需要的人才培养体系，同时，与瑞士格里昂酒店管理学院合作，开设国际酒店管理专业，实现全英文授课，并引入万豪、假日、洲际等国际大酒店高级管理人员充实教师队伍，开设总经理大讲堂，培养在国际大酒店从业的行业国际通用人才，获得了行业的高度评价。

3.3.5 大力支持国际产业跟随

在积极满足入境跨国企业对技术技能人才需求方面，2015 年，广东省高职院校与外资企业的合作取得了新进展，全省高职院校校企合作中的外资企业数达到 466 个，比 2014 年增加了 108 个；外资企业接受顶岗实习学生数比 2014 年增加 66.8%，达到 2606 人；高职院校与外资企业共同开发教材数 34 种，比 2014 年增加了 7 种。

在配合“一带一路”战略，积极跟随国内企业走出国门，培养产能输出所需技术技能人才方面，实现了有效突破。

【典型案例 16】垦区产业到哪里，学校服务到哪里

为贯彻落实国家“一带一路”战略构想，紧跟广东农垦“走出去”的发展战略，广东农工商

职业技术学院秉承“垦区产业到哪里，学校服务到哪里”的服务理念，2012年开始，学校先后开设了泰国语、柬埔寨语、马来西亚语等东南亚语种选修课，每学期有近400名学生选修学习，2014年和2015年先后选派两批共18名学生在广垦橡胶集团泰国公司开展生产性实习，2015年学校与广垦橡胶有限公司、广垦国际（柬埔寨）有限公司联合挂牌成立“广东农工商职业技术学校泰国学习中心”和“广东农工商职业技术学校柬埔寨学习中心”，共同搭建海外学习平台，标志着学校在东南亚开展的教育输出战略正式启动，也为学校实现“省内一流、全国知名、东南亚有影响的高等职业院校”的发展目标奠定了坚实的基础。



柬埔寨学习中心挂牌



在广垦泰国公司实习学生与泰国员工讨论生产流程

3.4 模式探索：多元试点持续深化改革

体制机制建设与人才培养模式改革是高职教育质量提升的两个核心内容，在体制机制建设之外，2015年，广东省高职院校持续推进人才培养模式改革，除现代学徒制改革试点之外，出现了多种创新的人才培养模式，有效地满足了产业转型升级对高技能人才培养的需要。

3.4.1 有效扩大现代学徒制试点

2015年，广东省共有19所高职院校的51个专业开展现代学徒制试点，其中，7所纳入教育部首批试点。计划招生2350人，试点院校约占全省高职院校的四分之一，实际录取1301人。“现代学徒制”改革试点作为广东省高职教育深化校企合作、产教融合的重要方式，借助对古老学徒制教学组织形式的复兴，实现了对当前以学校教育为主的教学组织形式的创新，虽然改革刚刚开始，遇到的困难不少，但作为一种国际职业教育发展的基本趋势，现代学徒制的改革试点，仍然值得期待。

【典型案例 17】招生即招工，校企协同培养现代学徒

广州铁路职业技术学院作为首批教育部现代学徒制试点单位，以机电设备维修与管理等 5 个专业为主体，积极推进校企协同培养现代学徒制试点。学院强化教学管理制度的顶层设计，出台 8 个制度规范试点行为；在合作企业建立图书分室、配备相应的教学设备等，保障现代学徒的学习条件；派出教师，联手企业对现代学徒进行共同管理，确保现代学徒的培养质量。如机电设备维修与管理专业，立足服务珠三角地区轨道交通行业企业，与广东省现代产业 500 强重点企业——广州南车城市轨道装备有限公司合作开展城轨车辆制造维修现代学徒制工作试点，校企从招生、培养到就业全程协同合作，联合招收两年制学生，采取 0.75+1.25 的模式进行培养，即第一阶段主要在校内学习专业基本知识，第二阶段主要到企业完成跟岗学习、顶岗实习、独立上岗，全面培养、提高学徒的基本技能。学院 5 个试点专业全部实现校企共定培养方案与验收要求，其中，2 个部级、省级试点专业全部实现招生即招工，毕业即就业。



地铁车厢底部电线装配



地铁车厢内饰装配讲解

【典型案例 18】现代学徒制培养信息技术类人才

2015 年，广东邮电职业技术学院获批为“教育部首批现代学徒制试点单位”。试点专业有通信技术、工商企业管理、计算机应用技术等。学校与广东超讯通信技术股份有限公司、深圳市电信工程有限公司、中国电信股份有限公司佛山分公司等 7 家通信类企业签订了现代学徒制人才培养合作办学合同。通过自主招生形式，面向合作单位的广东籍在职员工（具有高中阶段学历，含高中、中职、中技毕业）成功招收学生。学院与合作单位联合制定试点项目任务书，共同研制人才培养方案、开发课程和教材、设计实施教学、组织考核评价、开展教学研究，依据培养方案进行岗位技能训练。现代学徒制学生与其他在校生一样，拥有国家奖学金、助学金以及学院各类先进表彰的申请资格，可以使用学院图书馆、实验室、网络资源等软硬件资源。学院撰写的关于现

代学徒制办学经验介绍的文章《丰富人才培养模式服务通信企业发展提升一线员工技能》入选由教育部职业技术教育中心研究所主办的“现代学徒制国际研讨会”交流材料。



【典型案例 19】龙狮传人培养 现代学徒显身手

广东舞蹈戏剧职业学院与佛山市南海黄飞鸿中联电缆武术龙狮协会、佛山市南海区大沥文化站签署了现代学徒制试点合作协议。在 2015 级舞蹈表演专业中挑选学生开展学徒培养，首届招生招工 30 人。三方本着合作共赢、职责共担的原则，采取共同培养、共建学生校外实践教学基地、龙狮技艺研发基地、共同开展教学研究与技术服务等合作模式，充分发挥各自优势与潜能，形成校企合作、协同育人、共同发展的长效育人机制，不断提高人才培养质量与针对性。

3.4.2 积极探索完全学分改革

为进一步深化教育教学改革，2015 年，广东省积极开展终身教育学分银行（下简称学分银行）建设工作。由省直多部门代表组成的广东省终身教育学分银行管理委员会，作为学分银行的决策机构，同时成立了学分银行专家委员会，作为学分银行专家咨询机构。召开了广东终身教育学分银行管理委员会第一次会议，在调研基础上形成了广东终身教育学分银行的建设模式，即“框架+标准”，实现普通教育、继续教育、职业教育和培训之间的学分积累和转换。

【典型案例 20】借鉴美国 DQP 理论，推进“基于学习成果”导向的学分制改革

广东岭南职业技术学院的学分制改革项目是广东省深化教育领域综合改革试点项目之一。学院以增强学分制改革中的学制弹性和课程可选择性，使学分制真正起到激励学生自主学习作用为改革目的，依据“基于学习成果”导向的原则，借鉴美国 DQP（Degree Qualifications Profile，简写 DQP）理论和实践，以规范学分、赋予学分以新内涵入手，将高职教育职业岗位分析对知识、

能力和态度要求，融入 DQP 五大学习维度中，建立起紧密关联的《专业规范》-《课程规范》学分课程体系。以“预期学习成果”衡量“学分”的新概念，将每个专业的人才培养目标、规格，按照 DQP 的五个维度的具体指标，用“专业预期学习成果（POC）”、“课程预期学习成果（SOC）”，来表达、细化培养目标和规格，以此来赋予每门课程、每个专业以学分，奠定学分制改革的科学基础。同时建立与之配套的学分制管理系列制度，如《学分制学籍管理制度》、《选课制度》、《导师制度》和《学分制教学评价管理办法》、《学分制收费管理办法》等，拟用 3-5 年时间试点，进一步实现课程体系优化，学制弹性，校际间学分互换和学分的国际互认，打通中职-高职-本科的立交桥。

3.4.3 继续推进探索小班教学

进一步探索符合高职教育教学规律的组班形式，推进小班教学，尤其是在实践实训环节，提高指导教师对学生的指导效果。同时，进一步探索双语教学以及全英授课，提升学生英语水平以及应用原版教材的能力。

【典型案例 21】开展小班教学，落实“双元制”职教理念

阳江职业技术学院与珠海城市职业技术学院合作建设的粤德合作演讲职业教育与培训基地，实行德国“双元制”职业技术培训理念、课程规划和认证自治，由上海德国工商总会 AHK 培训委员会专家进行规划和建设指导。2015 年 9 月，阳江职业技术学院首批 247 名工业机械、数控专业学生入驻基地，按照“小班教学”的模式，首批 86 名大一新生分成 4 个班，开展小班制教学。

3.4.4 联盟推进校校协同育人

产业转型升级要求高职院校升级人才培养能力，在深化产教融合、加强国际合作、推进专业标准研制等之外，现有高职院校之间，优势整合培养出能更好满足市场需求的技术技能人才，是另一种有益的尝试。2015 年，广东省高职院校在校校联合和校校联盟方面，均进行了积极的探索。

【典型案例 22】校际借力满足产业急需

珠海城市职业技术学院探索与国内船舶类人才培养龙头院校武汉船舶职业技术学院合作，联合开办船机制造与维修专业，实行“1+1+1”的培养模式，更好地服务珠海产业发展的需要。学生第 1 年在珠海城市职业技术学院进行通识教育和专业基础教育，第 2 年在武汉船舶职业技术学院

进行专业教育，第3年回到珠海进行顶岗实习。2015年，第一届34名学生进入顶岗实习阶段，回到珠海港和相关区域企业参加顶岗实习。船机专业学生代表广东省参加2015年全国高职院校技能大赛“船舶主机和轴系安装”赛事分获一等奖、二等奖，填补了广东省在此项赛事上参赛和获奖的两大空白。



联合培养专业实训基地牌匾



学生在武汉船舶职业技术学院实训

【典型案例 23】校校联盟提升培养能力

2015年7月，顺德职业技术学院、广州番禺职业技术学院、中山职业技术学院“三校联盟”宣告成立。根据三校签署的“发展联盟意向书”，三校本着“互惠互利、优势互补、资源共享、协同发展”的宗旨，通过在教学、科研、队伍等方面的共建共享，不断深化和拓展联盟内涵，逐步形成长效协同发展联盟运行机制，最终实现互利共赢、共同发展。按照计划，三校将开展自主招生合作；互派学生进行学习交流，互认学分和学业成绩；在相同或相似的课程中，实行联合命题或交换命题，逐步建立共享试题库，积极促进教考分离。同时，三校教师可申请参加对方学校开展的业务培训、学术会议、科研课题研究；互聘教学科研人员担任课程教师，积极推进师资的资源共享；互派管理干部、管理人员挂职锻炼学习，促进各项管理工作的交流与合作。此外，三校还将合作承接重大科技项目，联合开展企业技术攻关项目，共同申报重大科技成果，共同组建跨区域的研究机构，服务区域经济社会发展。



三校联盟成立大会合影



职业教育校际协同发展联盟工作联席会议

3.5 专业建设：结构优化品牌建设并重

3.5.1 结构调整更好对接产业需求

为引导广东高职院校紧密对接广东经济社会发展的重点领域，提高人才培养和科技服务的针对性，更好地服务广东创新驱动发展战略，2015 年，广东省高职院校在进一步优化专业结构的同时，强化了品牌专业和特色专业建设，省教育厅出台文件，拟在十三五期间，重点建设 100 个左右品牌专业和 200 个左右特色专业。品牌专业要求在全国高职院校同类专业中具有领先优势、在世界同领域具有影响力和竞争力的高等职业教育品牌专业；特色专业要求符合广东产业发展需要和行业发展趋势、定位准确、特色鲜明、发展前景广阔。经过评选，首批立项建设 26 个品牌专业和 132 个特色专业。

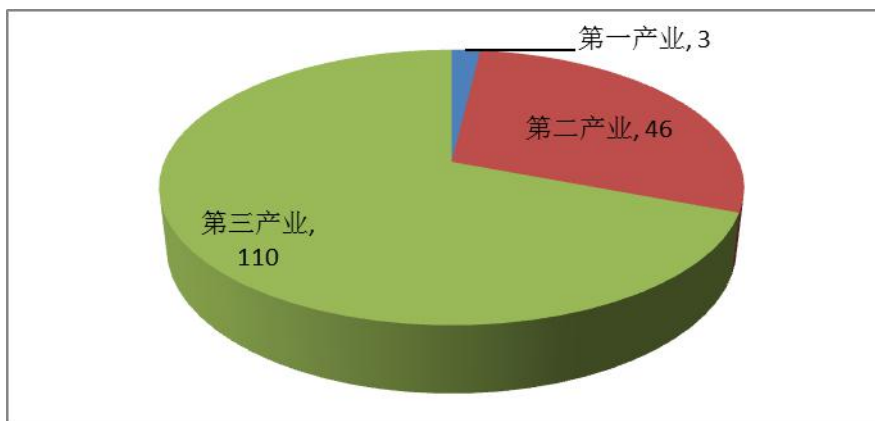


图 21：2015 年广东省高职院校首批品牌专业和特色专业对应产业分布图（个）

品牌专业和特色专业建成之后，在省内乃至国内高职院校同类专业中要形成较强的示范性、引领性，为广东经济社会发展培养大批就业竞争力强、创新创业能力突出的高素质技术技能人才。

【典型案例 24】对接粤港澳综合交通运输体系，调整优化专业结构

为形成能更好满足交通行业和粤港澳区域经济发展所需交通类技术技能人才的专业架构，广东交通职业技术学院按照“三路引领，两翼发展”的专业群整体布局，构建专业群人才培养模式，探索专业大类培养，形成了第三轮专业群结构调整方案。

对接粤港澳综合交通运输体系，学校以国家骨干高职院校建设项目中的重点建设专业（群）为龙头，辐射带动，形成了以“公路、水路、轨道类”专业为主体，“信息机电类”和“经管商贸”专业为两翼的五大专业集群，建立了以中央财政支持的6个重点建设专业、18个省级重点建设专业为龙头的国家、省级和校级三级专业体系，辐射带动相关专业群及全校其它专业的建设和发展。同时，扩大“大类招生、按需分流”的试点范围，实行专业大类招生，探索构建专业群培养模式。2015年，学校成功申报1个广东省品牌专业，8个广东省特色专业，并建立起专业动态调整预警机制，拟进一步优化专业，将现有41个专业精减至35个左右。

3.5.2 内涵夯实有效提升培养质量

在专业结构优化与品牌专业建设等专业质量建设的基础之上，广东省高职院校通过专业内涵建设，提升专业人才培养质量。广东省高职院校立足学校优势、特色专业资源，创新专业人才培养机制，构建以专业技术技能培养目的，技术技能实际应用为抓手的“专业-课程-教学”过程体系，实现“工作”课程一体化，推进专业人才培养过程系统化，提高人才培养质量。

【典型案例 25】“4+1”工场，培养软件技术工程化人才

广东岭南职业技术学院软件工程专业基于“4+1”工场，即：项目型学习工场、软件工程实训工场、特色技术人才孵化工场、服务外包团队打造工场，加上“三创”梦工场（即创新创业工厂），组成完整的学习训练链。依托这一基础，通过构建基本技术技能融合项目、专业技术技能融合项目、综合技术技能融合项目和创新技术技能融合项目课程，完成技术技能训练和工程化训练，全方位、全通道、层级递进培养软件技术人才。一年多来，学生参与并完成了10个企业真

实项目的开发；30%的二、三年级学生参与了核心软件开发；在创新、创意工场3个学期共完成3个创新、创意的自主研发项目的开发；学生参加省级以上技能竞赛成绩突出，获得国际级奖项6项。



岭南职业技术学院软件技术专业人才培养示意图

3.6 “互联网+”：推动教育教学深度变革

为更好地迎接互联网技术发展对教育教学改革带来的新机遇和挑战，广东省高职院校积极推进信息化建设，利用网络资源和网络平台，深化教育教学改革，提高人才培养质量。

3.6.1 “互联网+管理”，智慧校园升级院校治理

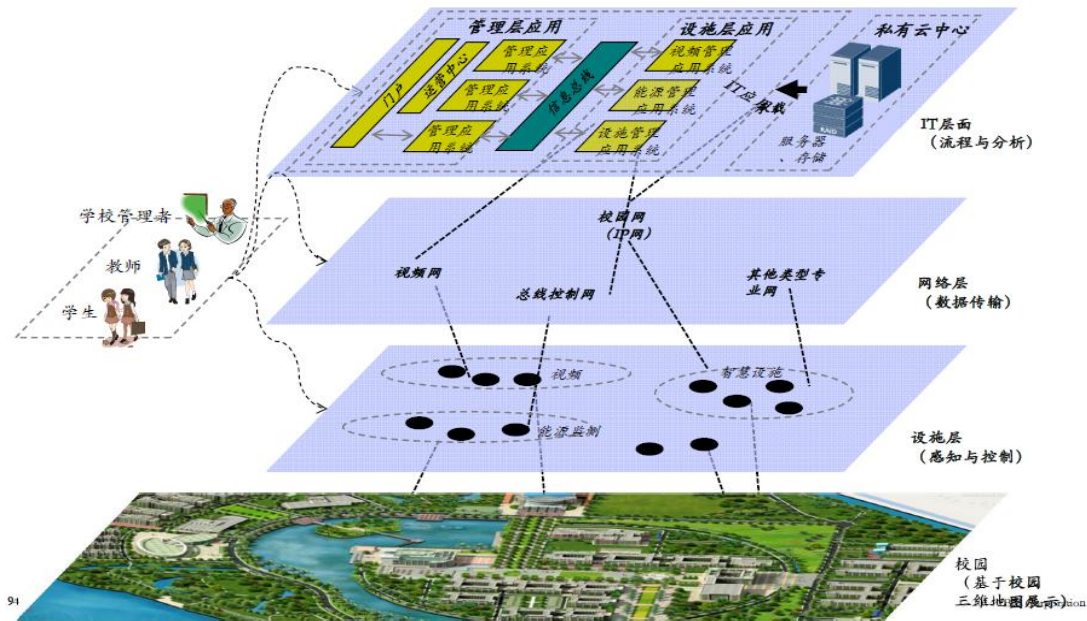
通过智慧校园建设，实现管理流程再造，建立更为适应高职教育教学规律的管理制度和信息平台，是整体性全面升级高职院校治理能力的重要举措。2015年，广东省不少高职院校纷纷开始强化智慧校园建设，取得了有效的进展。

【典型案例 26】顺德职业技术学院推进学生全生命周期 ERP 管理

顺德职业技术学院2014年完成智慧校园顶层设计总体规划、实现无线网络校园覆盖、完成视频监控建设、完成骨干网改造等基础工程之后，2015年，以学生全生命周期ERP建设为重点，通过系统梳理面向未来发展的业务流程和需求，完成业务差异分析，规划包括招生录取、在校培养、毕业及校友等学生全生命周期解决方案，搭建系统原型，进行系统建模方案设计，及进行模型功

能配置与开发，积极推进智慧校园建设。

顺德职院智慧校园总体技术蓝图



顺德职业技术学院智慧校园总体技术蓝图

3.6.2 “互联网+课程”，信息技术实现课程扩容

慕课和微课的兴起，将传统的课程学习时间更多还给教师和学生的研讨，落实教育的本来意义，已经成为了一种世界潮流。2015 年，广东省出台政策，积极推进慕课、微课建设，同时，加强精品资源共享课的开发，积极利用现代互联网技术深化教育教学改革。

【典型案例 27】互联网+，实现《离心泵维护检修技术》精品资源共享

《离心泵维护检修技术》课程作为化工装备技术专业核心能力课程、石化专业群其他专业拓展课程和化工维修钳工技能鉴定培训课程，对于在校学生、在职员工、社会青年的技能提升，均有着十分重要的意义。为了更好地辐射不同群体，广州工程职业技术学院在对其进行工作过程系统化改造之后，以国家及行业职业标准为指导，以工作过程为导向，按职业要求实施项目教学，并充分利用学院 CRP 信息技术平台，重点在项目课程内容改革、课程教学视频、虚拟实景仿真教学、学习指导材料等方面进行了更新，上网课程的内容每年更新率超过 10%，课程网站访问量达到 21213 人次。资源下载次数多，先后被同类院校的师生、企业从业人员引用学习，产生了非常好的辐射影响。

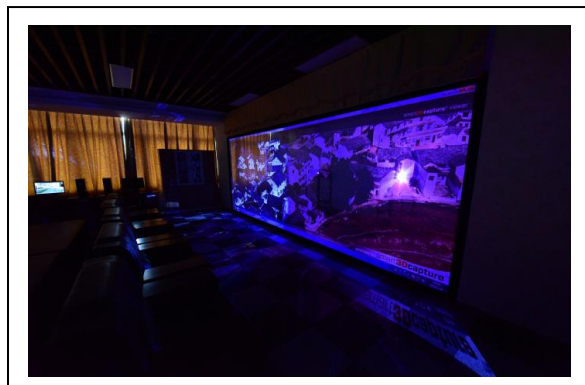
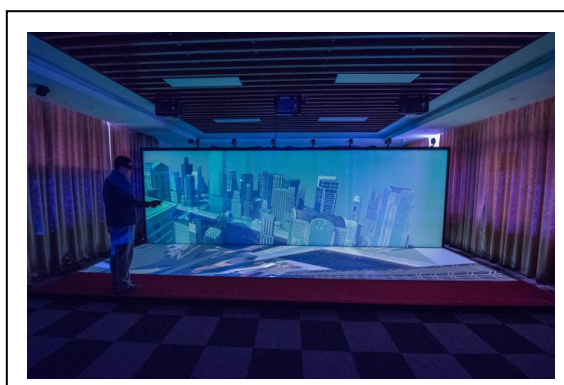
3.6.3 “互联网+实训”，虚拟仿真助力实践教学

广东省高职院校在利用移动互联技术深化教学改革方面，还十分注重借助虚拟仿真技术，改进实践实训教学。通过仿真实训的方式，为学生提供虚拟的真实环境，使其更好地感受职业氛围和技能需要。

【典型案例 28】虚拟现实技术引领测绘行业新发展

为满足未来社会对高新技术应用的要求，结合测量、地信等专业学科的发展需要，广东工贸职业技术学院测绘遥感信息工程系于 2007 年建立了虚拟现实技术实训室，并于 2013 年成立了虚拟现实技术中心，同时为了促进摄影测量等学科的教学发展，测绘系还配备了“无人机”等摄影设备。

在目前测绘遥感信息工程系已建成的虚拟现实技术中心内，主要配有交互式虚拟现实仿真设备以及裸眼虚拟现实仿真设备（图 1 为交互式立体制作与呈现平台，图 2 为裸眼 3D 制作与呈现平台）。这些技术及设备在测绘遥感信息工程系教师的教学科研工作中起到了至关重要的作用。虚拟技术的应用，极大地方便了学生对于小区规划、景观设计、成果展示等方面立体概念的形成。虚拟现实技术中心同时支撑了“数字化测图”、“地理信息系统应用”、“摄影测量与遥感基础”等专业的实践教学，对于提高人才培养质量，起到了积极的作用。



3.7 强师工程：统筹推进着重能力提升

3.7.1 资金统筹加强培养成效管理

2015 年，广东省教育厅扎实推进“强师工程”，以高层次人才为重点，以提升教师专业水平为突破口，加强高职院校师资队伍建设。省教育厅和财政厅整合了“强师工程”中涉及高职院校

的项目资金，统筹实施高职学校教师能力提升计划，并制定了相应的高职学校教师队伍建设考核指标体系。在组织专家对全省高职学校教师队伍建设进行考核的基础上，下达 5200 万元经费，确定了 39 名教师为第一批广东省高职教育专业领军人才培养对象，认定了 195 名兼职教师为 2014 年广东省高职院校高层次技能型兼职教师，并开展了近 2000 人次的高职院校教师培训。2015 年，广东省高职院校师资队伍建设的经费达到了 19546 万元，参加挂职锻炼的专任教师数达到 2800 人（2015 年新增专任教师数为 1886 人）。

【典型案例 29】实施青年教师“学徒制”

为帮助青年教师站稳讲台，深圳信息职业技术学院试行“学徒制”，推动新老教师帮扶带，要求新青年教师坐班，并积极参与专业和课程建设、教学改革，熟悉教育环境，以尽快融入教学团队，提升专业教学能力。

3.7.2 德能并重鼓励引才渠道多元

在强师工程建设之外，广东省积极响应国家政策，支持能工巧匠进校园，实现技术技能积累，推动各高职院校，以能力为聘用兼职教师的根本标准，积极探索多种途径，吸引高技能人才和社会机构共同加强师资队伍建设。

【典型案例 30】校企联合建立双师工作室，强化提升教师能力

广州铁路职业技术学院以校内名师与企业能人姓名联合冠名，建立了 31 个“双师工作室”建设，每年投入 30 余万元运行经费，完善了工作室遴选、项目开发、经费使用、考核细则及评估奖励等 5 项管理办法，形成工作室长效运行机制。近 5 年来，双师工作室共引入合作企业 85 家，为企业技术服务 121 种，获得专利 89 项，获得省级大学生创新创业实践项目 25 项，培育学生参加技能竞赛国家及省市级获奖 220 项。2009 年成立的电子专业工作室，为中小企业开发了遥控 LED 显示屏、全自动果蔬消毒清洗机等 5 项产品已投入批量生产。工作室团队与广州高铁设备企业开展师资互派互聘期间，用一个 6 元钱芯片解决了高铁车站电动伸缩门故障通讯芯片，节约 48 万元的维修费用，赢得“6 元能修高铁车站安全门”的企业赞誉。

3.8 创业教育：依托专业突出能力培育

高职院校创新创业教育的立足点应是充分利用人才和智力集聚优势，大力培养创新人才，锻造大学生敢为人先、独立思考、勇于探索的创新精神，培养大学生善于发现问题、研究问题、解决问题的创造能力。因此，高职院校创新创业教育的基本立足点是结合专业教育开展创业教育，以创业教育完善专业教育。基于这一指导思想，广东省教育厅于 2014 年出台了《关于开展创建大学生创新创业教育示范校活动的通知》，与 2015 年又推出了《关于开展大学生创新创业教育示范校遴选工作的通知》，鼓励高职院校在内的广东省高等院校，基于创新创业教育，改革人才培养模式，突出创新能力培养，并开展与之配套的系列改革，最终形成高职院校的创新创业文化。

3.8.1 改革培养模式，突出创新创业能力目标

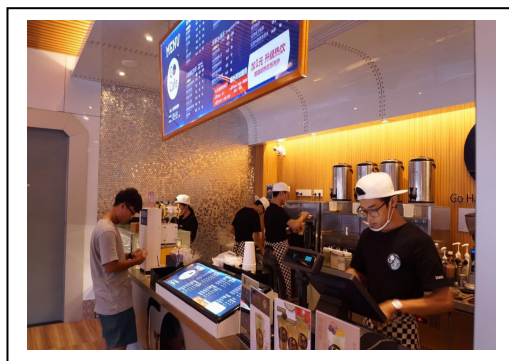
2015 年，广东省教育厅认定了 10 所创新创业示范校，其中高职院校 3 所，加上前一年认定的 3 所高职院校，广东省共有深圳职业技术学院、中山职业技术学院、广东食品药品职业技术学院、广东岭南职业技术学院等 6 所高职院校成为省级创新创业示范校。这些高职院校将创业教育与专业教育相结合，有效地推动了人才培养模式的改革，起到了很好的示范引领作用。

【典型案例 31】开设创业“先锋班”，柔性管理培养创新创业能力

广州城建职业学院创业教育学院利用合作企业的资源，依托各二级学院开设不同专业创新创业先锋班。先锋班采用“3+1”形式，即在高职学生 3 年的专业人才培养方案中融入 1 年特别订制的 6 门创新创业实践课程，采用柔性学分制，课程学分可与学生的专业选修课程、公选课程学分互认，在不增加学生额外学习负担情况下，解决了创新创业教育与专业相结合的问题。本学年已经开设了“创业经理人班”、“网店掌柜班”和“咖啡经理人班”三个创业先锋班，共有 90 名有创业意愿的学生在接受校内外导师的帮扶，走上圆梦之路。



GoCafe 创业书吧揭牌仪式



咖啡经理人创业先锋班学生实践现场

3.8.2 加强成果孵化，突出职教真刀真枪特点

在依托创业教育改革人才培养模式的基础上，广东省高职院校积极推进创新创业成果的孵化，通过协同创新中心或协同育人平台，将创业教育与服务企业、行业技术需要相结合，取得了丰硕的成果。

【典型案例 32】成立创业学院，孵化大批创新创业项目

深圳职业技术学院构建出创业启蒙教育、创业预科教育、创业专业教育、创业实践教育四个创业人才培养层次。2015 年创业学院新招收 14 级学生 70 人，2 个班。创业学院总计在读学生 185 人，6 个班，均属校任选拓展专业。



深圳大学生创新创业交流会开幕



创投大咖与大学生创业者圆桌交锋

学校开辟了 1800 平方米、可同时容纳 54 个创业团队的创意创业园，为入园大学生提供两年孵化期，孵化期内免除租金，并提供创业基金资助。自 2010 年开园以来，已累计有 6 批共计 150 个项目先后入园孵化，目前园区尚在孵化项目 44 个。

2015 年 5 月 27 日，深圳职业技术学院和团市委发起并成功举办了首届深圳大学生创新创业交流会，吸引了来自境内外 40 余所高校的 100 余个项目、29 家专业机构、48 家创投机构融资、35 名创业导师坐诊，逾百位创客达人联谊，得到了教育部全国高等学校学生信息咨询与就业指导中心等领导的高度肯定，产生了良好的社会反响。

政

策

保

障

4.1 加强顶层设计，做好统筹谋划

广东省于 1 月 27 日召开了职业教育工作电视电话会议，省委书记胡春华对全省职业教育工作作出重要批示。省委副书记、省长朱小丹出席会议并讲话。胡春华在批示中强调，加快发展现代职业教育，是党中央、国务院作出的重大战略决策，对提升劳动者素质，推动广东省经济社会发展和促进就业，深入实施创新驱动发展战略，都具有十分重要的意义。

印发《广东省人民政府关于创建现代职业教育综合改革试点省的意见》（粤府〔2015〕43 号），意见明确提出，到 2018 年，广东省要建成现代职业教育综合改革先进省，形成具有广东特色、适应发展需要、基本达到世界水平的现代职业教育体系。

出台《广东省现代职业教育体系建设规划（2015-2020 年）》（粤教改办〔2015〕11 号），规划提出，到 2017 年，基本形成现代职业教育体系框架；到 2020 年，建成适应经济发展方式转变和产业结构调整要求、体现终身教育理念、中高等职业教育纵向衔接、职业学历教育与职业技能培训横向贯通、学校企业社会相互融合的现代职业教育体系。

研制《广东省高职院校“创新强校工程”（2016-2020 年）实施方案》，统筹规划“十三五”高职教育发展任务，分项分年分步实施，规划建设内容包括体制机制改革与协同创新、一流高职院校和高水平专业建设等七个方面的 43 项建设任务。

4.2 深化综合改革，加快体系建设

开展高职招生培养改革试点。（1）召开高职本科 2+2 协同育人工作推进会，总结前一阶段试点经验，安排布置下一阶段本科高校学生到高职学习的衔接、管理工作。（2）组织开展 2015 年中高职衔接“三二分段”转段考核工作。2015 年，全省高职院校面向中职学校对口自主招生范围扩大到 37 所高职，招生计划 5404 人；中高职衔接三二分段扩大到 46 所高职、175 所中职、538 个专业点，高职招生计划达 24550 人。（3）三二分段专升本应用型人才培养试点范围扩大到 15 所高职院校和 11 所本科高校共 20 个专业，计划招生 1620 人。

开展厅属职业院校中高职一体化改革工作。印发《厅属职业院校中高职一体化改革实施方案》，确定一体化发展对应学校名单，组织有关院校制定一体化实施规划。坚持改革导向、绩效导向、

科学分配、公平公正的原则，采用因素法制定省属职业院校基础能力提升专项资金第二批安排方案，并联合省财政厅下达有关专项资金共 8 亿元，其中用于高职院校 5.05 亿元。

推进职业教育专业教学标准研制工作。继续开展中高职衔接专业教学标准研制，重点资助高职本科一体化人才培养专业教学标准、借鉴国（境）外先进经验的高职教育专业教学标准、基于“现代学徒制”人才培养模式的高职教育专业教学标准。2015 年省财政共安排 300 万元，资助 32 个专业教学标准研制项目。

探索职业教育等级证书制度。组织广东交通职业技术学院和广东机电职业技术学院两所高职院校，深化国家教育体制改革试点项目——广东职业教育等级证书研究与实践，形成阶段性成果。

4.3 履行政府责任，落实经费保障

一是组织开展 2015 年省高职教育专项资金申报、评审工作，及时下达 2015 年省高职教育专项资金 1 亿元。二是进一步完善生均拨款制度，省属高职院校生均拨款标准由 4550 元提高到 5000 元。三是采用因素法制定 2015 年中央财政第二批现代职业教育质量提升计划专项资金安排方案，并联合省财政厅下达有关专项资金 2.212 亿元。四是开展 2013-2015 年高等职业教育专项资金使用管理情况专项检查，提高资金使用效益。

4.4 推进“创新强校”，促进改革发展

省教育厅、省财政厅联合印发《广东省高等职业院校“创新强校工程”考核办法（试行）》和开展 2015 年度考核工作的通知，从体制机制改革与协同创新、人才培养、师资队伍、科研及社会服务和综合管理绩效评价等 5 个方面考核高职院校“创新强校工程”建设情况，通过发挥考核的导向作用，促进各高职院校深化改革，创新发展，办出特色，提高人才培养质量和办学水平。

4.5 健全质保机制，提高培养质量

省教育厅与麦可思数据有限公司合作开展“广东省高校毕业生培养质量跟踪调研和产业需求分析”，建立具有广东特色的高校专业预警系统（下简称“专业预警系统”）。委托麦可思数据公司开展 2014 届高职毕业生调查，制定《广东省高职院校毕业生培养质量、专业预警和产业需求 2015 年度报告》。

充分发挥广东省高职教育教学指导委员会专家咨询、指导的功能。一是委托省高职教学管理委员会开对全省高职院校 2015 年新增、新办专业进行检查，在学校自评的基础上，经过网络检查

和进校重点抽查，确定：27 所学校的 44 个专业专家检查结论为“优”，65 所学校的 162 个专业为“良”，45 所学校的 153 个专业检查结论为“中”，6 所学校 6 个专业为“差”，并针对检查结论为“差”的 6 所学校 6 个专业召开专门通报会，通报了检查结果及专家整改反馈意见。二是委托省高职教师教育指导委员会对 5 个 2016 年拟新增教育类专业进行论证。

组织开展高职院校教学管理要点落实情况检查工作。组织专家对院校自查材料逐校进行审核，并视情况对部分院校开展实地检查。综合材料审核和实地检查情况，逐校形成检查结论，并将检查结论在一定范围内通报。

组织开展 2014-2015 学年高职院校人才培养工作状态数据采集和各校质量年报撰写工作，撰写广东省高等职业教育质量年度报告（2016）。

公布广东理工职业学院等 3 所高职院校人才培养工作评估结论，组织专家组对广州华夏职业学院开展人才培养工作评估。

服

务

贡

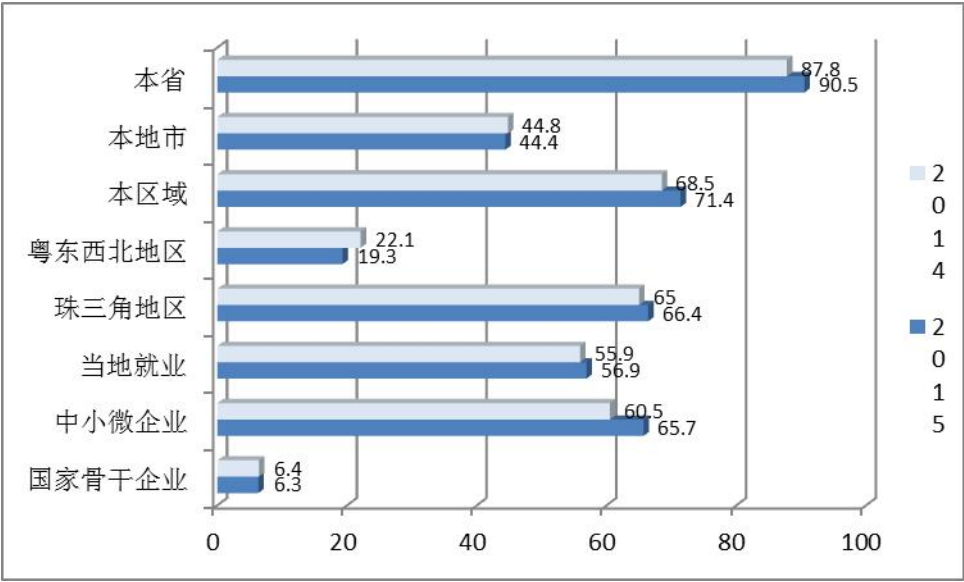
献

5.1 人才支撑推动区域发展

2015 年，广东省高职院校为社会输送了 22.2 万毕业生，毕业生主要在本省或本区域内就业，尤其是珠三角地区，成为高职院校毕业生就业的主要集聚地。

2015 年，广东省高职院校毕业生就业主要集中在本省范围内，本省就业人数占比例 90.5%。其中，本区域就业学生数 158688 人，占应届实际毕业生总人数的比例为 71.4，比 2014 年增加了 2.9%，当地就业人数为 126465 人，比 2014 年增加了 1%；2015 年，广东省高职院校毕业生就业继续向珠三角地区转移，珠三角就业人数占实际应届毕业生总数的比例为 66.4%，比 2014 年略有增加，粤东西北地区就业人数达到了 42975 人，但与 2014 年相比，其所占比例略有减少。

2015 年，广东省高职院校毕业生就业的企业类型主要是中小微企业，中小微企业就业人数所占比例达到了 65.7，与 2014 年相比有明显的增加。高职院校毕业生成为中小微企业所需人才的重要供给主体。国家骨干企业就业人数也有比较显著的增加，比 2014 年增加了 1907 人，达到了 14021 人。



数据来源：根据各高职院校提供的“高职院校基本状态数据表”相关数据整理。

图 22：2015 年广东省高职院校毕业生就业流向（%）

表 15：2014、2015 年广东省高职院校毕业生就业情况（人）

数据指标	2014 年	2015 年
9 月 1 日本省就业人数	167358	201103
9 月 1 日本地市就业人数	85276.86	98625.83
9 月 1 日本区域就业人数	130468.86	158687.83
9 月 1 日到粤东西北地区就业人数	42158	42975.31
9 月 1 日到珠三角地区就业人数	123912	147402
留在当地就业的应届毕业生人数	106587.9539	126465.83
到中小微企业等基层服务的应届毕业生人数	115336.1013	145967.65
到国家骨干企业就业的应届毕业生人数	12114.0017	14021.36

数据来源：根据各高职院校提供的“高职院校基本状态数据表”相关数据整理。

5.2 技术积累加速产业升级

配合产业转型升级要求，积极与企业合作进行技术开发，在部分重要行业的关键技能服务方面取得了有效突破。2015 年，广东省高职院校为区域社会经济发展提供了更大的技术支撑。全省高职院校横向技术服务到款达 9511 万元，比 2014 年增加了约 400 万元，技术交易到款项比 2014 年增加了 35%。2015 年，广东省高职院校为产学合作企业技术服务的能力依然保持了比较高的水平，技术服务年收入达 12500 万元，比 2014 年略有减少。

2015 年，广东省高职院校广东省提供的与专业相关的社会技术培训总数达 125 万人天，比 2014 年增加了 32 万人天。

表 16：2014、2015 年广东省高职院校服务区域技术技能积累情况

数据指标	单位	2014 年	2015 年
横向技术服务到款额	万元	9103	9511
技术交易到款额	万元	4560	5765
与专业相关的社会技术培训总数	人天	927163	1252874
学校为产学合作企业技术服务年收入	万元	16388	12500

数据来源：根据各高职院校提供的“高职院校基本状态数据表”相关数据整理。

【典型案例 33】强化应用研发，服务特区发展

深圳职业技术学院坚持应用为主的高职科研特色，以应用性研究和技术开发为重点，推进科研工作。建校以来累计承担横向项目 1701 项，合同经费 18705.17 万元，到账经费 16522.08 万元。2014-2015 学年，学校共承担横向项目 225 项、合同经费 2294.09 万元、到账经费 1862.26 万元。

2015 年，建环学院董紫君老师承担了深圳市水质检测中心研究课题“水库水中嗅味物质的分布及水厂控制技术研究”，合作科研经费 142 万元；管理学院牟彤华教授负责的团队，承担深圳市生活垃圾分类管理事务中心委托的“公众教育培训之垃圾减量分类大讲堂项目”、“2015 生活垃圾分类知识主题公众宣传教育服务合同”和“2015 深圳市中小生活垃圾分类知识宣传教育服务合同”三个项目，年度到账经费达 89.6 万元；管理学院刘晓明副教授主持承担了市文体旅游局和深圳坪山新区发展研究中心等单位的多项咨询服务项目，到账金额达 56.12 万元；经济学院查振祥教授主持承担了深圳市决策咨询委员会、深圳市委政策研究室、深圳市光明新区发展和财政局和深圳市福田区集体经济发展指导委员会办公室等单位委托的咨询和规划项目，年度到账经费达 40.84 万元。

【典型案例 34】立足民航发展，推动标准建设

广州民航职业技术学院与广州白云国际机场股份公司合作，为其指定服务礼仪准入标准的通用标准、44 个岗位的特色标准、员工量化考核表等，并以此为基础制定培训方案，建立课程模块，开设培训，服务行业企业。

为促进机场鸟击防范工作人员从专业化向职业化转变，提升鸟击防范人员的职业技能，使之更加有效地防范鸟击灾害的发生、确保人民的生命财产安全，学校牵头初步制定了“民用机场鸟击防灾人员职业标准”。这些标准的建立，弥补了行业发展过程中的不足，促进了行业发展。

【典型案例 35】基于实践问题，服务水利建设

广东水利电力职业技术学院与广州流溪河流域方圆 30 公里范围内的 8 家水利企事业单位合作，在为水利类专业学生培养提供完善的现场教学环境基础上，校企合作共同开发了核心课程 7 门，编写工学结合实训教材 10 本。2015 年，学院与天湖水库管理处共同研发了《土坝浸润线自动绘制程序》，帮助水库管理处实现了长期未能实现的大坝浸润线监测方式的现代提升问题。

5.3 技艺传承弘扬岭南文化

在民族技艺传承方面，高职院校负有不可推卸的社会责任。新一届政府对于中华优秀传统文化的强调与重视，以及对大学文化传承使命的强调，促进广东高职院校更好地考虑和承担文化使命。2015 年，广东省高职院校在非物质文化遗产传承和民族技艺传承方面，取得了卓有成效的成绩。

【典型案例 36】保存、传承、创新，弘扬岭南舞蹈、粤剧文化

一直以来，广东舞蹈戏剧职业学院致力于传承创新岭南地区特有的舞蹈文化及粤剧文化。学院投入大量资金建设“广东粤剧研究中心”、“岭南舞蹈研究中心”。通过田野采风、邀请专家学者和非物质文化遗产传承人进入课堂，不断推进粤剧剧目、岭南民间舞蹈种类的传承与研究，包括粤剧剧目的传承与研究、粤剧行当研究、粤剧服装传承研究、粤剧音乐、舞蹈、舞美研究，岭南民间舞蹈舞种研究、岭南舞蹈动作、道具、服饰、音乐传承研究等各项工作。学校还组织师生，整理省港澳、东南亚、美加的粤剧表演艺术家和老艺人，岭南地区民间舞蹈传承人名册，并对老专家、老艺人及传承人进行采访（口述粤剧史料或岭南民间舞蹈历史），做好录音、录像和相应的文字整理工作，对教授和学习过程的重要章节片段和完成品进行录音录像和文字记录；对已有的经典剧目、岭南舞蹈动作进行整理复制，对优秀成品进行录音、录像和文字整理成册，建立数字化资料库永久保存成果，并通过信息技术与国家同行分享研究成果。



粤剧表演艺术家倪惠英给师生报告，传承“情画岭南”海报

【典型案例 37】扩大非遗宣传，增进社会认知

2014-2015 学年，深圳职业技术学院成功举行 2014 深圳市非物质文化遗产进校园展演展示活动、第十一届中国（深圳）国际文化产业博览交易会深圳职业技术学院创意中心分会场非物质文化遗产校园传承成果展、“走近非遗保护非遗”摄影和征文比赛等活动，并在经济管理学院以选

修课的形式开设了苏州刺绣工作坊，成立了学生非遗类社团汉服协会，弘扬中华优秀传统文化，培育大学生传承保护民族文化的责任意识。

5.4 资源辐射服务学习社会

广东省高职院校积极开展成人高职教育，服务于终身教育发展。2015 年，全省高职院校各类成人学历教育在校生 11.4 万余人，比 2014 年增加 1.7 万人；社会培训超过 295 万人天，与 2014 年基本持平。

广东省高职院校通过职业技能鉴定服务，服务于区域职业技能提升。2015 年，广东省高职院校职业技能鉴定能力进一步提升，学校职业鉴定机构可鉴定工种/证书数为 2624 种，比 2014 年增加 204 种，其中，可鉴定高级以上工种/证书数进一步增加，达到了 1049 种。学校职业技能鉴定机构社会鉴定数比 2014 年增加了 4.7 万人次，达到了 15.7 万人次，社会鉴定服务规模进一步扩大。

广东省高职院校积极开展各种社会培训服务。2015 年，学校社会培训次数达到了 295 万人次，与 2014 年基本持平。其中，学校积极开展各类下岗职工、农民工及农民培训服务，服务于区域劳动力技能素质提升。2015 年，学校面向社会开展下岗职工培训 2767 人天，农民工培训 68241 人天，农民培训 9553 人天，农民培训规模较 2014 年有大幅度提高，是 2014 年的 2.4 倍。

表 17：2014、2015 年广东省高职院校服务区域学习型社会建设情况

数据指标	单位	2014 年	2015 年
学校职业技能鉴定机构社会鉴定数	人次	109397	156536
学校职业技能鉴定机构可鉴定高级以上工种/证书数	种	1024	1049
学校职业技能鉴定机构可鉴定工种/证书数	种	2420	2624
学校为社会培训数	人天	2997310	2949787
非学历培训到款额	万元	26156	38400
面向社会开展的下岗职工培训总数	人天	7029	2767
面向社会开展的农民工培训总数	人天	110283	68241
面向社会开展的农民培训总数	人天	3887	9353

数据来源：根据各高职院校提供的“高职院校基本状态数据表”相关数据整理。

2015 年，广东省高职院校通过社区学院的建设、课程推广等，为推进社区教育，建设和谐社

会做出了重要的作用。

【典型案例 38】建立社会创新基地，推进社会治理改革

2015 年 3 月中国社会创新（中山）基地落户中山职院，立足于建设善治中山，搭建社会治理创新的“五大平台”，即社会治理创新研发平台、全民公益行动实施平台、枢纽型组织建设指导平台、港澳台社会发展交流平台、社会治理成果展示平台，促进社会治理多层、多元联动。目前，基地已有 17 个机构入驻。中山职院充分借助基地平台，积极参与中山市社会治理研究，梳理、分析、提炼中山社会治理的创新与实践经验，为推进中山社会治理体系和治理能力的现代化贡献力量。

【典型案例 39】服务社区进村入户，全民修身落地生根

中山火炬职业技术学院主动配合开发区“全民修身行动”社会治理战略，牵头成立开发区修身学院，将全民修身活动与公民道德素质提升相结合、修身专项培训与职业技能培训相结合、传统文化继承与现代媒介运用相结合，开发 37 门修身课程，带领 7 大社区 89 所社区修身学堂开展职业技能培训、学历提升教育、公民素质培育、新老中山人融合等系列惠民生、接地气的修身活动。本学年，学院 56 个社团共开展各类社区志愿者服务项目 15 项，服务次数 260 多次，修身学院共开展修身服务 1000 多人次，将社会主义核心价值观教育深入千家万户，促进了开发区公民职业素养与道德素质的整体提升，为开发区新型城镇建设和现代社会治理提供了源源不断的精神正能量。



学院教师为园区员工讲座



学院教师为园区职工培训

【典型案例 40】政校联办“村官大专班”

河源职业技术学院依据中共河源市委组织部、河源市财政局联合下达《河源市政企合作联合

开办“村官”大专学历教育班的实施方案》（河组通[2012]31号文），政校联办开设了“村官大专班”，2015年，“村官”大专班在读学员超过1400人，规模全省乃至全国最大，对于全面提升河源“村官”的素质起到了良好的作用。该项工作得到了广东省教育厅、广东省教育考试院的充分肯定，省市主流媒体多次跟踪报道，人民日报主办的《人民论坛》作专题采访，在广东党建等栏目上作经验介绍与推广。



第三届村干部大专班开班仪式



学员认真做笔记

面

临

挑

战

6.1 经济社会对优质高职教育的旺盛需求与优质高职教育资源不足之间存在矛盾

6.1.1 问题：优质教育资源不足

广东省高职教育在校生规模虽然已经达到全国第一，但是，优质高职教育资源偏少，在全国领先、世界有影响的高职院校偏少。全省高职院校中，国家示范(含骨干)校仅 11 所，少于江苏的 14 所、山东的 13 所，与四川在全国并列第 4。广东要成为全国经济转型升级的领头羊，需要更多地与世界接轨，而全省在国际上有重大影响的高职院校很少。

在优质高职教育资源不足的同时，广东省经济社会发展对优质高职教育的需求十分旺盛。基于广东省在全国改革开放中领头羊的地位，广东要成为全国经济转型升级的示范省，近年来，广东省紧紧围绕“三个定位、两个率先”目标，主动适应经济发展新常态，加快实施创新驱动发展战略，加强“一带一路”和自贸区建设，大力推进中国制造（2025），产业结构调整和升级换代的过程中，急需更高层次的专业技能人才和新兴产业岗位的技术人才。

6.1.2 对策：加强供给侧改革

十三五期间，广东省将注重分类指导，涵盖全部院校，全面实施“高职教育创新强校工程”。对接国家和省提出的各项建设任务，推进广东特色现代职业教育体系建设，力争在广东省高等职业教育的重点领域与关键环节取得新突破，建设一批全国领先、世界有影响的全国一流高职院校和一流专业，完善产教融合、校企合作人才培养的“广东模式”。

出台政策，积极引导高职院校主动适应经济发展新常态，进一步优化调整专业结构。一方面，通过品牌专业建设和特色专业建设，引导一批办学定位准确，办学基础良好的高职专业，积极对接产业需求，培养能有效支撑传统产业向高端化、低碳化、智能化发展、能有效配合“一带一路”战略推进、能有效推动广东制造升级及广东自贸区建设发展的相关专业，增强其人才培养能力和科技服务能力。

6.2 改革实践对高职理论指导的急切渴望与高职理论研究相对滞后之间存在矛盾

6.2.1 问题：理论研究难以有效指导改革实践

理论既是实践的总结，更是实践的指导，缺乏理论指导的实践，很容易走弯路甚至犯错误，已有的优秀实践不及时总结，也难以更好地影响后来者，因此，高职教育强省，一定是高职教育理论研究的强省，缺乏扎实、强大的理论研究，不可能支撑起可持续发展的高职教育改革实践。广东省高职院校在深化教育教学改革、创新校企合作体制机制等方面，已经取得了丰硕的成果，多项工作在全国高职教育重要会议上作为典型被介绍，实践改革取得了客观的成绩。如何进一步将实践改革的成果上升为理论，更好地指导未来的改革，已经十分必要而且迫切。另一方面，经济发展战略转型，要求高职教育更有力地配合经济转型升级，高职教育应如何更好地服务经济社会发展和人的全面发展，仍需要借鉴国际国内成功经验，基于广东省情和具体行业的特点，予以借鉴和学习，这同样需要加强高职教育理论研究和政策研究。因此，如何改变当前高职实践改革走在理论研究之前的局面，更好地发挥理论研究的作用，指导高职教育改革推进，是广东省建立全国职教示范省的基本要求，也是广东高职教育更好地服务区域经济社会文化发展的迫切要求。

6.2.2 对策：整合资源加大支持力求取得突破

一方面，通过资源整合，开展协同攻关，加强高职教育理论研究与政策研究。进一步发挥广东省教育研究院的作用，发挥广东省高职教育学会、广东省高职教育研究会等学会、社团的作用，加强理论研讨与交流，浓厚全省高职教育理论研讨的氛围。另一方面，加强理论研究人员与实践工作者的交流，在教学指导委员会的建设过程中，引入具有较好理论基础的研究人员，及时总结相关改革实践，同时开辟论坛交流研究成果，扩大研究影响，提升理论研究的指导作用。

加大教研教改力度，改变我国科研课题重立项管理不重视成果管理的现状，在全省教研教改课题管理中，实现立项管理与成果管理并重，对于部分虽然没有立项，但项目取得了突出成果、产生了良好影响的项目，采用后期项目的方式，予以支持，鼓励高水平研究成果的出现，力争提升研究成果的影响力和实践指导力。

附

表

附表 1：2013 届、2014 届广东省高职院校计分卡

指标	单位	2013 届	2014 届
就业率	%	94.0	94.5
月收入	元	3247	3532
理工农医类专业相关度	%	63	62
母校满意度	%	89	90
自主创业比例	%	3.8	4.0
雇主满意度	%	—	—
专业大类毕业一年后月收入	元	见下表	见下表

附表 2：2013 届、2014 届广东省高职院校各专业大类毕业一年后月收入

单位：元

专业大类名称	2013 届	2014 届
交通运输大类	3671	3978
制造大类	3463	3692
土建大类	3402	3738
电子信息大类	3339	3789
艺术设计传媒大类	3332	3700
材料与能源大类	3299	3405
轻纺食品大类	3251	3402
环保、气象与安全大类	3231	3408
生化与药品大类	3181	3387
农林牧渔大类	3173	3477
法律大类	3145	3293
财经大类	3120	3464
文化教育大类	3084	3386
公共事业大类	3048	3391
旅游大类	3045	3372
医药卫生大类	2991	3383
水利大类	2974	3470
资源开发与测绘大类	—	3637

附表 3：资源表

院校代 码	院校名 称	指标		单位	2014 年	2015 年
		1	生师比	—	16.12	16.10
		2	双师素质专任教师比例	%	52.6	54.1
		3	专任教师人均企业实践时间	天	18.23	18.5
		4	企业兼职教师专业课课时占比	%	22.94	23.18
		5	生均教学科研仪器设备值	元/生	7241	7759
		6	生均校内实践教学工位数	个/生	0.31	0.49
		7	生均校外实习实训基地实习时间	天/生	116.6	116.9

附表 4：服务贡献表

院校代 码	院校名 称	指标		单位	2014 年	2015 年
广 东 省		1	毕业生人数（合计）	人	191662	221320
			其中：就业人数（合计）	人	185879	214102
			毕业生就业去向（以下三类都填，总和不受 100%约束）：	—	—	—
			A 类：留在当地就业比例	%	52.42	59.1
			B 类：到中小微企业等基层服务比例	%	72.11	73.25
			C 类：到国家骨干企业就业比例	%	9.37	9.11
		2	横向技术服务到款额	万元	9103	9511
		3	纵向科研经费到款额	万元	8714.5	9132.5
		4	技术交易到款额	万元	4560	5765
		5	非学历培训到款额	万元	26156	38400
		6	公益性培训服务	人日	479784	532210

附表 5：落实政策表

院校代 码	院校名 称	指标	单位	2014 年	2015 年
		1 年生均财政拨款水平	元	11979	12874
		2 其中：年生均财政专项经费	元	4479	5099
		3 教职员工额定编制数	人	31827	33520
			人	37823	42197
		4 生均实习企业财政经费补贴	元/月	--	--
		5 生均企业实习责任保险补贴	元	--	--
		6 企业兼职教师人均财政补贴	元	--	--
		7 专任教师总数	人	30933	32681
			人日	17832	18218

说明：广东省人民政府及广东省教育厅出台的职业教育改革政策的相关内容，涉及到了高职院校学生实习财政补贴、企业兼职教师财政补贴等方面，但是，由于不同市（区）具体落实情况的差异，目前只有少数高职院校全面实施。基于实施院校数较少，财政补贴额度相对较少的现实，本报告中与之相关的三项指标暂无法填写。